



## **PV de l'Assemblée Générale 2010**

**Vendredi 16 avril 2010 18h30 - Nouveau locaux de l'arsen'alt**

---

### **Excusé-e-s :**

Eliane Vieli, Stéphane Plaschy, Xavier Ganioz

Liste des présences scannée et mise en pièce jointe :

(38 membres, et 7 personnes du Comité : Guillaume Condé (GC), Nathalie Marguet (NM), Nelly Plaschy-Gay (NPG), Alain Cornali (AC), Eric Harder (EH) Dimitri Sudan (DS))

---

### **1. Bienvenue**

Guillaume Condé, Président, souhaite la bienvenue à Monsieur De Reyff, et à toutes les personnes présentes, habitant-e-s et ami-e-s du quartier.

Il souligne qu'il s'agit de la première assemblée dans les murs de notre nouvelle maison de quartier.

GC précise que l'AG a été convoquée dans les délais, par courrier personnel comme convocation aux membres, et dans le journal du quartier comme invitation à chacune et chacun.

AG est publique, mais seules les personnes membres ordinaires peuvent voter (il reste possible de payer sa cotisation sur place).

À la demande de l'AG 2009, nous avons invité monsieur De Reyff pour traiter notamment des questions de mobilité et de sécurité routière et piétonnière sur les différentes routes de notre quartier.

CG met en circulation la liste de présences et annonce la liste des excusé-e-s.

Du côté des médias, GC accueille Mme Claudine Dubois, de la Liberté, ainsi que Mme Schuler de Freiburger Nachrichten

Il invite les éventuels nouveaux membres à se présenter officiellement.

### **2. Approbation de l'ordre du jour**

Chantal Caille Jacquet demande un point dans les divers afin de présenter l'espace jeune.

Pas d'autres ajouts demandés en début de séance.

### **3. Approbation du PV 2009**

Le PV 2009 était en consultation dans la salle dès 18h00. Il est approuvé à l'unanimité

### **4. Rapport du président et du comité**

Début des travaux décembre 2008.

En 2009 un apéro a été organisé pour le début du de chantier : une fête pour la première pierre.

A ce jour, ces travaux sont arrivés presque à leur terme.



Guillaume annonce que des détails sur ce dossier seront développés par AC dans le point de l'ordre du jour traitant du rapport d'activités des différents groupes.

Ce qui reste en suspens ce sont les aménagements extérieurs, sur le coté des grandes portes et sur la place de jeux. Une demandé de réflexion commune entre le canton la ville et l'association doit se tenir. Il faut admettre que la commune a été mise devant un fait accompli avec ces aménagements. Elle n'a pas été consultée par le maître d'œuvre et finalement c'est la commune qui doit payer les aménagements. Il faut bien constater les difficultés récurrentes à réunir autour d'une table la commune et canton.

Guillaume invite toutes et tous les habitant-e-s du quartier à l'inauguration de la maison de quartier : Arsen'alt qui se déroulera lendemain de l'AG 2010, soit le samedi 17 avril dès 11 :00.

Le Conseiller d'Etat Georges Godel, M. le Syndic Pierre-Alain Clément, et des conseillers communaux Madeleine Genoud-Page et M. Jean-Bourgknecht ont d'ores et déjà annoncé leur présence. Il y aura également le président de commission Cantonal de la Loro, Robert Biemann ainsi que différents chefs des différents services de la ville de Fribourg.

### Groupe Mobilité et ancien groupe ACPC

Le comité a, conformément à l'engagement qu'il avait pris lors de la dernière assemblée, réuni ces deux ex-groupes.

Il en est sorti les priorités d'action suivantes :

- suivi des mesures d'accompagnement du Pont de la Poya
- circulation liée à l'utilisation des parkings de l'ACPC (voitures scooter)
- chemin d'accès à l'école du Bourg.

Ceci étant, et au vu de dimension et des tâches du comité, il apparaît clairement qu'aucune démarche ne pourra être entreprise si la mobilisation des habitant-e-s n'est pas réelle autour de ces préoccupations. Le comité et les ex-groupes ont lancé des appels à la mobilisation. Aucune personne intéressée ne s'est adressée pour s'engager et relancer la dynamique en s'intégrant au comité ou à reprendre le groupe de travail.

Le comité assurera donc le suivi nécessaire mais ne peut s'engager à être plus *pro-actif* sans renfort.

Concernant la mobilité il avons tout de même été actif.

### Conférences des associations de quartier de la ville de Fribourg (rapport de Guillaume Condé)

Depuis quelques années les président des Associations de quartier nous nous rencontrons pour mettre en évidence des problèmes communs.

Cette année nous avons été accueillis par les TPF. Chaque quartier a pu ainsi présenter ses idées.

Pour le quartier d'Alt nous avons mentionné les points que nous avons recueillis lors de nos AG et nous avons également utilisés les points qui avaient déjà était présenté par le groupe mobilité, soit :

- L'étude de la faisabilité de la prolongation de la ligne 4, jusqu'à la bibliothèque cantonale.  
→ *Ils gardent l'idée.*
- Le prolongement de l'horaire du funiculaire jusqu'à 20 :00.  
→ *Réponse non, mais une augmentation de la cadence de la ligne 4.*



- Lors de manifestation, d'augmenter les possibilités de billets combinés, parkings concert. Par exemple match de hockey et bus. Jazz parade et bus.  
→ Réponse : les TPF soutiennent ce mode de fonctionnement mais qu'ils ne sont pas seul a décidé.
- Meilleures informations lors de déplacement d'arrêt de bus. Que les personnes âgées du quartier avaient manifesté leurs mécontentements lors du déplacement de l'arrêt de miséricorde....  
→ Réponse ce n'est pas les TPF qui s'occupent des aménagements, mais la commune.
- Les TPF nous également informés que tous leurs chauffeurs suivaient un programme de conduites écologiques.  
→ Qu'ils allaient acquérir des bus 100/100 électriques et que dès la fin des travaux du théâtre ils allaient pouvoir les utiliser.

Les points que la conférence de quartier veut encore traiter :

- Le parking sauvage lors de manifestations importantes.
- Frais de location de matériel de la ville et taxe sur l'utilisation du domaine public pour les fêtes organisées par les associations de quartier.

### Mobilité.

Comme annoncé dans notre journal de quartier, cette année, lors du Festival du Belluard la commune met à nouveau en circulation la rue Jean-Grimoux en double sens ; et ceci pendant toute la durée du festival. La route Derrière les Remparts restera, quant à elle, fermée à la circulation.

M. Bossens (chef de service) a été rendu attentif au fait que le fond du quartier subira, sans doute plusieurs chantiers, pour les immeubles de la route François d'alt et que peut être cela allait probablement compliquer le trafic. L'ADIQA a demandé de boucler le quartier dès la place de jeux avec un bordier autorisé pendant la durée du festival.

→ Réponse de la commune : pas assez de personnel. Par contre la place de jeux et le trottoir seront sécurisés avec des barrières.

### Sortie des aînées :

Le 10 juin Marie-France et Catherine Froelicher ont organisé une sortie pour les Aînées du quartier. Petit train depuis le quartier. Musée des Marionnettes. Restaurant de l'Epée pour midi avec un accordéoniste. Retour dans le quartier avec le petit train où j'ai été boire un dernier verre avec ces dames au Capri.

Mais où sont les hommes ? ... Il y en avait que 2.

### Site internet : [www.quartierdalt.ch](http://www.quartierdalt.ch)

Merci à Jacques Monard qui a permis que tout soit « en ligne » et qui va assurer les mises à jour et l'introduction des actualités.

Possible de lui transmettre toute information susceptible d'intéresser l'ensemble du quartier

Il faudra ajouter les références contact sur le site : [larseanalt@gmail.com](mailto:larseanalt@gmail.com)



### Nouveau logo pour l'Arsen'alt

Nelly Plaschy-Gay présente le logo qu'elle a composé pour l'arsenalt. Les dessins sont de Margot Plaschy, merci à elles.



L'Assemblée accepte cette proposition de logo pour l'arsen'alt, tout en précisant qu'une différenciation est nécessaire entre le logo de l'ADIQA et celui de l'arsen'alt.

## **5. Rapport d'activités 2009 des différents groupes**

### **5.2 Groupe animation, par Sophie Caloz Galley**

Présentation de Sophie Caloz, membre du groupe Animation depuis 2004, responsable du groupe Animation durant l'année écoulée.

#### **RAPPEL DU FONCTIONNEMENT ET DES BUTS**

Les réunions qui sont organisées durant l'année sont ouvertes à toute personne intéressée. Le

Le groupe animation se réunit et propose, et organise des activités ; il nomme un responsable pour chacun d'elles. Les responsables de chaque activité se sont chargés de planifier et d'organiser concrètement l'activité et de trouver des aides nécessaires pour sa réalisation.

Le groupe réuni a également réfléchi à son fonctionnement pour l'avenir (budget annuel, coordination avec le groupe Arsen'alt,...).

Pour les activités habituelles, un budget fut en principe accordé sur la base des dépenses de l'année précédentes. Pour chaque nouvelle activité, une demande a été effectuée auprès du Comité.

Les buts sont de proposer des activités traditionnelles ou nouvelles afin de se rencontrer, de créer des liens, de connaître ou d'apprendre de nouvelles choses.



## ACTIVITES AVRIL 2009 – MARS 2010

Mai 09	<b>Vernissage de l'expo « Du big bang à nos jours »</b> organisé par l'école du Bourg, expo à laquelle des adultes et des adolescents du quartier ont collaboré en réalisant durant l'automne et l'hiver 2008-2009 2 tableaux – Sophie Caloz – 117.- pour les 2 tableaux. Remerciement à l'école pour cette belle collaboration!
Juin 09	Atelier découverte « Terre » - Cristina Turin et Sophie Caloz – sans frais
Juillet 09	<b>Pic-Nic canadien de la fin d'année scolaire</b> - sans frais
Septembre 09	<b>Entraînement au Mini Morat-Fribourg</b> – Anita Curty, Séverine Nager, Daniela Lurman – sans frais Bénichon d'Alt organisée par Guillaume Condé, soutenu par les membres du Comité, les responsables de stand et le groupe Animation pour la décoration et les animations (concours de traite de vache + créations en paille) – Sophie Caloz – budget pris en compte dans le décompte global de la fête (approximativement 150.-) Réunion groupe Animation – Sophie Caloz
Octobre 2009	<b>Atelier découverte « Cailloux »</b> - Cristina Turin et Sophie Caloz – sans frais Dernier atelier habituel après 2 ans et demi d'aventure, décompte à + 30.- (entre « les entrées » de 5.- par enfant par atelier et « les sorties » des dépenses pour les achats de matériel)
Novembre 2009	<b>Fête de la courge</b> – Cristina Turin – 45.- <b>Ateliers découverte « Cloches »</b> - Sophie Caloz – 95.- pour adultes & aînés. Les ateliers pour ado, enfant age scolaire et jeunes enfants n'ont pas pu avoir lieu soit faute de participant (ado) soit faute de personne pour assurer l'encadrement (jeunes enfant et enfants en âge de scolarité). Création de cloches par les groupes d'accueil du quartier soit la garderie-maternelle « La Souris Verte », le jardin d'enfants « La Coccinelle » et l'Accueil extra-scolaire du Bourg, que nous remercions pour leur collaboration et leur cadeau! <b>Décoration du sapin de Noël</b> – Sophie Caloz – frais d'ampoules pour les guirlandes lumineuses, achat réalisé par Guillaume Condé <b>Réunion du groupe Animation</b> – Sophie Caloz
Décembre 2009	<b>Fenêtres de l'Avent</b> – Marine Jordan – sans frais <b>St-Nicolas</b> – Elisabeth Longchamps Schneider et Ramon Pythoud – Frs 1460.- <b>Concert du chœur St-Michel et du nouveau chœur du quartier d'Alt</b> – Valéry Sudan et Germaine Ménétreay – 100.- pour la prestation du chœur St-Michel
Janvier 2010	<b>Ateliers découverte « Rababou »</b> - Cristina Turin et Séverine Emery - budget pris en compte dans le décompte global du carnaval <b>Construction du rababou</b> – Séverine Emery - budget pris en compte dans le décompte global du carnaval Essai de la création d'une Guggen annulée faute de participants, création d'un trio de saxo – Séverine Nager – sans frais Nouvelle chanson en collaboration avec l'école du Bourg – Séverine Nager – sans frais
Février 2010 Mars 2010	<b>Carnav'alt</b> en collaboration avec l'école du Bourg– Séverine Emery – 365.- <b>Réunion du groupe Animation</b> – Sophie Caloz <b>Pic-nic canadien du printemps</b> – Geneviève Ludwig – sans frais <b>Réunion du groupe Animation et Arsen'alt</b> – Chantal Caille



Budget total: Frs 2'182.-

(sans les décorations et les animations pour la Bénichon), dont 67% pour la St-Nicolas et 17% pour le carnaval.

UN IMMENSE MERCI A CHAQUE RESPONSABLE D'ACTIVITE ET A TOUTES LES PERSONNES QUI ONT OFFERT LEUR TEMPS, DONNE OU PRÊTE DU MATERIEL PERSONNEL, ET PARTAGE LEURS COMPETENCES POUR NOUS AIDER - SANS ELLES, PAS D'ANIMATION DE QUARTIER!

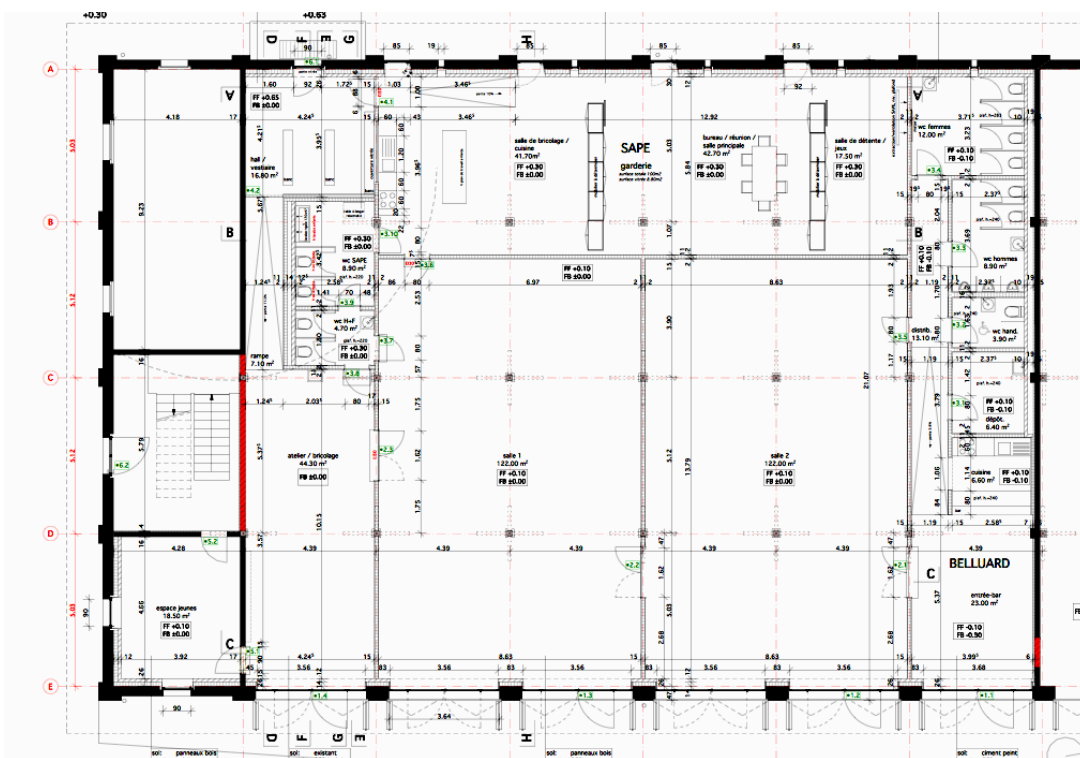
## ET L'AVENIR...

Un groupe de gestion et d'animation est en train de se créer pour faire vivre nos nouveaux locaux de l'Arsen'alt, je lui souhaite plein succès! Pour ma part, je participerai encore à la vie de quartier, mais je n'ai plus assez de temps et d'énergie pour prendre la responsabilité de ce travail bénévole d'une grande ampleur.

Et sortie des nanas d'alt le samedi 3 juillet (s'annoncer chez Betty Jenny).

## 5.4 Groupe Arsen'alt, par Alain Cornali

Le principal Résultat du groupe arsenalt : ce sont les murs, et le toit de cet arsen'alt où l'ADQA a le plaisir de tenir sa première AG.





## Calendrier :

- **Décembre 08:**  
début des travaux
- **Avril 09:**  
cérémonie de 1<sup>ère</sup> pierre
- **Eté 09:**  
Travaux de peinture par les habitants du quartier
- **Fin août 09:**  
ouverture des locaux de la Garderie / Ecole Maternelle
- **Fin mars 10:**  
Approbation des conditions d'utilisation
- **17 avril 2010:**  
**Fin des travaux et inauguration des locaux**

Un document « condition d'utilisation des locaux de l'ancien arsen'alt » documents sera en ligne sur le site internet. [www.quartierdalt.ch](http://www.quartierdalt.ch)

Activités programmées : (également en ligne)

- ➔ Jeux canadiens tous les 1<sup>er</sup> dimanche
- ➔ Pic-nic de saison
- ➔ Animation pour les jeunes un vendredi sur deux dès le 30 avril

Niveau coût : le budget financier est tenu et surtout, le projet s'est déployé dans des délais beaucoup plus courts que prévu, à la grande satisfaction de toutes et tous.

L'arsen'alt recherche cependant encore des fonds pour son aménagement (vente de tasses et de chaises...) et du matériel pour le groupe jeunes

Un groupe se réunit tous les 1<sup>er</sup> jeudi du mois (invitation à participer à toute personne intéressée) : à discussion des activités à organiser, **premier jeudi de rencontre : le 6 mai 2010 (et consulter le site internet)**

Remerciement particuliers est adressé aux personnes qui se sont mobilisées plus particulièrement autour de ce projet: au comité, mais également à toutes celles et ceux qui ont conduit des travaux de peinture de la garderie et les sanitaires de la garderie...

Un Merci aussi au Conseil communal pour la peinture ; au canton, la loro...

Le comité adresse également un MERCI à Dominique Dreyer qui a apporté son aide précieuse à la résolution des difficultés liées à la reddition des locaux Aloys Moser 3 (anciens locaux de la garderie).

## 5.6 Garderie, le rapport de Nathalie Marguet

Déménagera ou ne déménagera pas ? Telle a été la question tout au long de l'année 2009. Et pourtant grâce au travail assidu de beaucoup de personnes, nous avons eu la chance d'ouvrir notre nouvelle garderie et école maternelle le 1<sup>er</sup> septembre dans l'arsen'alt ! Quelle merveille, quelle place ! Françoise, les mamans de la garderie et les enfants se sont vite habitués à ce nouvel espace. Une mezzanine pour lire, se reposer, se cacher, un espace pour jouer, chanter, danser, un autre pour bricoler, cuisiner, prendre le goûter. Vraiment elle est super chouette notre garderie.

Dans cette structure, nous avons la chance d'accueillir un nombre croissant d'enfants : les lundis, mardi après-midi 7-8 enfants sont présents ; les jeudis et vendredi matins, nous allons parfois jusqu'à 12 enfants de 18 mois à 3ans. Nous constatons aussi une bonne intégration d'enfants migrants, pas toujours évidente car ni les parents,



ni les enfants ne savent vraiment le français. Mais quelle satisfaction de les voir s'adapter, apprendre nos règles de vie et aussi notre langue. Quelle joie de voir ses enfants évolués avec les enfants du quartier ou des alentours.

Actuellement nous sommes en pleine réflexion pour l'avenir de notre halte-garderie, nous sommes en train de poser des jalons pour lui permettre de grandir en fonction de ses possibilités. Mais chut ! nous vous tiendrons au courant de notre travail.

Pour permettre aux enfants et à leurs parents de pouvoir profiter un maximum du temps d'activités de notre garderie, nous allons dès la rentrée de septembre proposer à nouveau l'ouverture du vendredi après-midi. De plus, nos horaires vont quelque peu changer : les lundi et mardi et vendredi la garderie ouvrira à 13h30 et les jeudis et vendredis matins à 8h30. De plus, pour assumer une qualité socio-pédagogique, nous cherchons des personnes formées et surtout nous cherchons des fonds pour pouvoir payer correctement notre personnel.

Avant de terminer ce rapport, je tiens à remercier toutes les mamans qui ont travaillé cette année à la garderie, leur enthousiasme, leur flexibilité, et leur savoir-faire a permis aux enfants du quartier et de la ville de vivre de chouettes moments. Je profite aussi ici de remercier encore une fois Conchi Quéru qui remis sont mandat d'administratrice à Mme Catherine Froelicher, en septembre 2009. Depuis la rentrée, c'est elle qui tient nos comptes de manière professionnelle. Je ne vais pas oublier notre maîtresse Françoise Lambert, qui, par ses compétences pédagogiques et éducatives, réalise un travail merveilleux avec nos enfants de maternelle.

## **5.7. Ecole Maternelle année 2008-2009, le rapport de Françoise Lambert**

Après un été marqué par le déménagement et les travaux de finition des nouveaux locaux, nous avons pu ouvrir avec joie la nouvelle Souris verte en septembre 2009.

Je profite de cette occasion pour remercier tous les habitants du quartier qui sont venus donner un coup de main pour que cette aventure se réalise en temps voulu.

Cette année, les 2 groupes de maternelle sont bien remplis : 10 à 11 enfants dans chacun d'eux, avec une enfant suivie par le SEI en intégration dans le groupe des grands.

Comme les années précédentes je suis efficacement aidée 2 fois par semaine par Fatou. Nous avons également reçu quelques stagiaires, qui sont généralement très appréciées par les enfants.

C'est un immense plaisir de travailler dans ce nouvel environnement qui permet une prise en charge plus professionnelle des enfants. Une partie du local est réservée aux diverses activités sur table (peinture, dessins, petits travaux écrits, bricolages, jeux de société ou éducatifs ...) et aux repas, tandis que l'autre est destinée aux jeux libres et aux activités plus remuantes, telles que gymnastique, danse, musique, jeux de théâtre, d'expression corporelle, etc...

Grâce à cette séparation et à la grandeur de la salle, l'organisation du travail s'est trouvée grandement facilitée.

Une galerie complète l'équipement et augmente encore la surface disponible. Fortement appréciée par les enfants, elle est en principe destinée aux jeux plus calmes (histoires, repos, jeux dans les coussins, jeux de rôles...).

Une cuisine parfaitement équipée nous permet de préparer plus facilement les collations et d'organiser des ateliers de cuisine avec les enfants.

Enfin, des toilettes ont été conçues à la taille des enfants.

Ces conditions de travail optimales nous permettraient, dans un avenir plus ou moins proche je l'espère, de devenir un centre de vie destinés aux enfants dès l'âge de la marche et jusqu'à 6-7- ans, comprenant temps de garderie, maternelle, repas de midi, siestes, et accueil extrascolaire pour les enfants de l'école enfantine ( 2 années ), comme il en existe dans le canton de Vaud.

Je tiens ici à remercier toutes les personnes du comité, du groupe Arsenal't ou du quartier qui nous ont aidées tout au long de cette année. Un grand merci aussi à Catherine qui accomplit dans l'ombre un travail souvent ingrat et qui me permet ainsi de me consacrer uniquement à mon travail pédagogique avec les enfants.

Inscriptions ouvertes pour automne 2010.





## 6. Présentation des comptes 2009

Compte de la garderie et de l'ADIQA sont enfin réuni.

Les comptes couvrent la période du 1er janvier - 31 décembre 2009.

Location de la garderie devrait permettre de rembourser la dette hypothécaire sur une période de 13-15 ans.

	2008	2009	Différence
<b>Produits</b>	77'438.10	91'475.20	14'037.10
Cotisations	<b>3'850.00</b>	<b>4'926.75</b>	<b>1'076.75</b>
cotisation 07/08		1'390.00	
cotisation 08/09		3'536.75	
Dons	<b>114.00</b>	<b>208.70</b>	<b>94.70</b>
Participation Garderie à Arsen'Alt		<b>10'000.00</b>	<b>10'000.00</b>
Subvention Etat FR pour l'arsenal			<b>0.00</b>
Garderie	<b>68'910.80</b>	<b>71'376.00</b>	<b>2'465.20</b>
Dons et subvention			0.00
Subvention communale	25'000.00	25'000.00	0.00
Subvention Loterie romande	6'222.00	6'222.00	0.00
Dons	0.00	100.00	100.00
Entrées garderie	7'676.35	8'156.00	479.65
Inscriptions Maternelle	28'592.00	30'656.00	2'064.00
Ventes calendrier / Divers	120.00	160.00	40.00
Locations	975.00	1'040.00	65.00
Différence caisse	278.45		-278.45
Intérêts	47.00	42.00	-5.00
Manifestations (Fête des familles, ...)	<b>3'850.10</b>	<b>4'242.35</b>	<b>392.25</b>
Intérêts	<b>213.20</b>	<b>221.40</b>	<b>8.20</b>
Bulletin (publicité)	<b>500.00</b>	<b>500.00</b>	
Résultat annuel (perte)	4'783.95	16'466.80	
Total	<b>82'222.05</b>	<b>107'942.00</b>	<b>25'719.95</b>



		2008	2009	Différence
<b>Charges</b>		82'222.05	107'942.00	25'719.95
	Manifestations	<b>6'447.50</b>	<b>3'967.00</b>	<b>-2'480.50</b>
	Garderie	<b>62'766.00</b>	<b>82'327.75</b>	<b>19'561.75</b>
	Loyer	11'640.00	12'881.10	1'241.10
	Salaires jardinières (yc charges et formation)	21'978.40	27'554.80	5'576.40
	Salaires des mamans	17'516.00	16'770.00	-746.00
	Charges sociales	4'899.20	7'136.30	2'237.10
	Mobilier, matériel et livres	1'787.10	2'982.90	1'195.80
	Goûters et petites fournitures	1'334.75	1'077.05	-257.70
	Assurances	1'270.40	1'441.80	171.40
	Fonctionnement	972.25	1'362.15	389.90
	Electricité	394.75	248.45	-146.30
	Téléphone	421.40	426.30	4.90
	Manifestations	281.05		-281.05
	Frais CCP	185.40	157.05	-28.35
	Frais généraux	85.30	185.50	100.20
	Différence caisse		104.35	104.35
	Participation Garderie à Arsen'Alt		10'000.00	10'000.00
	Arsen'Alt		<b>20'000.00</b>	<b>20'000.00</b>
	Bulletin	<b>1'597.40</b>	<b>685.40</b>	<b>-912.00</b>
	Fond 'Arsenal' ADIQA	<b>10'000.00</b>		<b>-10'000.00</b>
	Fond 'Arsenal' Etat FR	<b>0.00</b>	<b>0.00</b>	<b>0.00</b>
	Frais comité / AG / généraux	<b>1'411.15</b>	<b>961.85</b>	<b>-449.30</b>
	Résultat annuel (excédent)			
	<b>Total</b>	<b>82'222.05</b>	<b>107'942.00</b>	<b>25'719.95</b>



## Bilan de l'Association pour la défense des intrts du Quartier d'Alt

	2008	2009	+ / -
<b>Actifs</b>	<b>99'658.23</b>	<b>80'583.83</b>	<b>-19'074.40</b>
Caisse	68.80	299.50	230.70
Caisse garderie	1'741.95	1'112.10	-629.85
CCP	33'724.28	27'995.93	-5'728.35
CCP garderie	41'351.90	31'121.20	-10'230.70
Dbiteurs	2'742.45	110.70	-2'631.75
CEV pargne garantie loyer	3'434.25	3'464.05	29.80
CEV pargne nominatif	16'310.60	16'406.95	96.35
Materiel Radio RQDA	1.00	1.00	0.00
Action Swiss Life	283.00	72.40	-210.60
<b>Passifs</b>	<b>98'658.25</b>	<b>61'960.45</b>	<b>-36'697.80</b>
Fortune	45'411.20	40'627.25	-4'783.95
Provisions pour achats futurs	2'800.00	2'800.00	0.00
Fond 'Arsenal' ADIQA	30'000.00	30'000.00	0.00
Fond 'Arsenal' Etat FR	25'000.00	5'000.00	-20'000.00
Cranciers	231.00		-231.00
Rsultat	-4'783.95	-16'466.80	-11'682.85

## 7. Rapport des vérificatrices de comptes et approbation des comptes 2009

Comptes contrôlés en date du 13 avril 2010.

Bénéfice d'un peu plus de Frs 3'000.-

Les comptes sont acceptés par acclamation.

Décharge est ainsi donnée au caissier.

## 8. Décharge du Président et du comité

Par suite, et analogie au point 7, décharge est donnée au Président et au Comité par acclamation.

## 9. Elections et démissions des membres du comité

Guillaume Condé présente sa démission comme président, mais désire rester au comité comme membre.

N'ayant personne à présenter à sa succession le Comité ADIQA demande à l'Assemblée si quelqu'un se propose dans la salle.



Personne ne se manifestant, le Comité propose de fonctionner sans présidence durant une année et de profiter de ce temps pour faire des propositions concrètes de modification de son fonctionnement. Les préparatifs liés à l'inauguration de l'arsen'alt ont mobilisé grandement l'énergie du comité qui n'a pas eu de disponibilité à mettre sur une réflexion de base liée à son fonctionnement.

PA Rolle s'inquiète de l'absence de président, et demande si l'un des membres du comité actuel ne désire pas prendre la présidence même *ad interim*.

André Baechler souligne aussi l'importance que le quartier ait un nom à mettre en avant.

L'idée d'ouvrir les séances du Comité aux gens du quartier est exprimée. Le comité s'engage à le faire, dès la prochaine séance (2<sup>ème</sup> mardi chaque mois à 20h15, prochain le 11 mai 2010). Il semble important de communiquer et dire ce qui est fait au Comité.

Guillaume Condé trouve que le président doit vivre dans le quartier, ce qui n'est pas son cas.

Après discussion pour savoir qui va prendre la fonction de présidence, Guillaume accepte de fonctionner encore une année comme président, le temps que le Comité s'organise en interne et puisse proposer une nouvelle manière de travailler à l'AG 2011.

Guillaume précise que c'est pour une seule année et si qq'un est intéressé à cette fonction durant l'année il prendra cette fonction de président *ad Interim de suite*.

De vifs remerciements sont adressés à Guillaume.

Nathalie Marguet annonce également son départ du Comité pour des raisons de santé. Elle garde cependant à *interim* la responsabilité de la garder le temps de trouver un-e remplaçant-e.

Nathalie est remerciée pour tout son engagement et sa contribution au développement de la structure d'accueil de la petite Enfance.

Eric Harder donne sa démission comme membre du Comité ADIQA et comme caissier.

L'assemblée lui a donnée décharge suite au rapport des vérificatrices de comptes (point 7).

Eric Harder se voit donc libéré de son mandat de caissier, et les procurations lui sont retirées.

Des remerciements chaleureux sont exprimés à son égard.

Le comité ADIQA présente Catherine Froelicher comme membre du comité et annonce qu'elle est prête à reprendre la tâche de caissière à la suite d'Eric Harder

Catherine Froelicher est élue par acclamation de la salle.

L'Assemblée présente ce soir-là approuve le choix du comité et confirme Catherine Froelicher dans sa nouvelle fonction de caissière.

Les procurations lui sont de ce fait accordées, et les démarches de transfert de nom seront entreprises.

## 10. Election des vérificatrices de comptes

Christiane Drayer démissionne, elle est remerciée

Elisabeth Longchamp Schneider est élue comme vérificatrices des comptes.

Matthieu Fleury accepte le poste de vérificateur suppléant.

## 11. Message du Conseil Communal

Monsieur De Reiff prend la parole pour clamer « Bravo pour les travaux de l'arsen'alt ! »

Il transmet les remerciements de la part du Conseil Communal qu'il représente et à qui il ramène tout ce qui lui sera communiqué ce soir.

Conseil communal répond favorablement car c'est un moyen de sentir la température et l'ambiance de vie des quartiers.



Conseil communal encourage le maintien des associations de quartier, car elles sont aussi un espace de médiation entre les habitants et la commune.

Encouragement l'ADIQA à poursuivre et aux démissionnaires à s'engager dans la vie politique de la commune.

Pas de scoop particulier, si ce n'est le problème des portes sur le trottoir : conclusion : barrière vauban pour demain. Et pour la suite, un aménagement provisoire sera fait pour une borne et un élargissement des accès (d'abord provisoire puis plus définitif, avec mise à l'enquête).

GC remercie M. de Reyff.

NM pose la question niveau garderie la sécurité de la sortie de la garderie n'est pas assurée actuellement, comment pourrait-on résoudre cela ? avec un bac de fleurs ?

M. DeReyff invite NM à écrire un courrier indiquant cette exigence du SEJ

Ccj demande comment est géré le parc de la gainerie moderne

M. De Reyff Place sur domaine privé en partie... un part sur domaine communal.

Accord trouvé : tous les véhicule parkés hors cases : sont mis à l'amende (pas de possibilité de mettre à l'amende les véhicules parkés dans les cases.

Nouvelle Zone vignettes : possible de parker sur place à droite en descendant Montrevers

Et déplacement de l'entrée en zone bordier (plus bas que la déchèterie, pour limiter les personnes autorisées à circuler sur cette route.)

YL : c'est le déplacement de l'entrée en zone bordier qui cause le problème...Car plus de gens s'engagent sur la route Montrevers.

PA Rolle : Aménagement : peut-on encore sauver les allées de rosiers ? ils semblent qu'ils sont tous voués à la disparition.

M. De Reyff répond que cela dépend d'un plan d'aménagement mis à l'enquête.

## 12. Divers

Le souper de la cagnotte aura lieu le 29 avril prochain

### **Espace jeunes :**

Chantal Caille Jacquet - Geneviève Charrière - Partizia Baechler (chacune se présente)

Rencontre pour les jeunes du quartier de la 6<sup>ème</sup> à la fin du CO.

Rencontres toutes les 2 semaines en présence d'un adulte, dès le 30 avril

Besoins pour exister : matériel (lampe, matériel pour musique...)

Il y a aussi grandement besoin d'adultes pour se répartir les temps de présence = toutes les 2 semaines une présence de 3 heures...

Les plus grand pourraient se créer un projet pour eux-mêmes.

Ne pas oublier de donner à la personne responsable du panneau lumineux les infos qu'on met sur le site.

*NPG – 2 avril 2011*