

Procès-verbal de l'Assemblée générale du 27 avril 2012

27.04-18.05.2012 / els

1. **Bienvenue**
2. **Approbation de l'ordre du jour**
3. **Approbation du PV 2011 (en consultation sur place dès 18h00)**
4. **Rapports succincts des groupes (garderie et maternelle, arsen'alt, mobilité)**
5. **Rapport des co-présidents et du comité, perspectives et approbation**
6. **Présentation des comptes 2011**
7. **Rapport de la fiduciaire sur les comptes 2008-2009-2010 et vérification des comptes 2011**
8. **Approbation des comptes 2011**
9. **Réorganisation de la comptabilité ; présentation et approbation du budget 2012**
10. **Modifications de la cotisation annuelle**
11. **Election(s) au Comité**
12. **Nomination des vérificateurs des comptes**
13. **Le mot du Conseil Communal**
14. **Questions de l'Assemblée au Conseil Communal**
15. **Divers**

1. Bienvenue

Après un apéritif d'accueil, l'assemblée générale est officiellement ouverte à 18h34 par Nelly Plaschy-Gay (ci-après, NPG), co-présidente. Alain Cornali, co-président (ci-après AC) enchaîne en souhaitant la bienvenue à M. Clément, syndic de la Ville de Fribourg, qui dira quelques mots en fin d'assemblée.

Aucun nouvel habitant ne se présente.

AC rappelle que l'AG a été convoquée dans les délais statutaires par courrier personnalisé aux membres et par le journal pour tous les habitants du quartier.

Sont excusé-e-s : Sophie Caloz, Stéphanie Wütrich Suter, Yves Suter, Pius Odermatt, Monique Castella, Juan Diaz, Xavier Ganioz, Sarah Keel, Jacqueline Monbaron et Paola Busca.

La liste des présences est mise en circulation et 2 scrutatrices sont désignées : Marine Jordan et Adrienne Fucci. La liste de présences comportant 41 signatures se trouve en annexe de ce PV.

Le sondage concernant la présence au souper qui conclura la soirée a été initié par Maïté Plancherel qui se charge ensuite d'informer le Marcello du nombre de personnes inscrites.

NPG rappelle que s'il y a lieu de voter durant cette AG, seules les personnes qui ont payé leur cotisation peuvent le faire. Possible de payer sur place auprès de Catherine Froelicher, qui est encore caissière jusqu'au point 11.

2. Approbation de l'ordre du jour

AC propose la modification de l'ordre du jour suivante:

- 6a. Rapport de la fiduciaire sur les comptes 2008-2009-2010**
- 6b. Présentation de la compta 2011**
- 7. Vérification des comptes 2011**
- 8. Approbation des comptes 2011**

Y a-t-il d'autres points à ajouter ou des modifications à demander pour l'ordre du jour ? Aucun autre point ni modification - la proposition est acceptée. Aucun divers n'est annoncé par l'assemblée.

3. Approbation du PV 2011

Le PV 2011, en consultation sur place depuis 18h00, n'appelle ni remarques ni commentaires ni demandes de modification. Il est approuvé et son auteure, Elisabeth Longchamp Schneider, est remerciée, également pour la prise du présent PV 2012.

Pour rappel: les PV validés sont disposés publiquement sur le site internet. Nouveauté introduite dès cette AG 2012 et sur demande d'un membre de l'association : une version du PV 2012 validée par le comité sera mise en ligne rapidement, avant son approbation définitive par l'AG 2013. Ce *modus operandi* est approuvé par l'assemblée.

AC passe la parole à Françoise Lambert.

4a. Rapport d'activités des structures d'accueil PE

- Françoise Lambert livre un commentaire détaillé des photos du diaporama, offrant ainsi un aperçu des activités de la Maternelle d'abord, de la Garderie ensuite.

Ecole maternelle La Souris Verte - Rapport d'activités avril 2012

Durant l'année scolaire 2010-2011 nous avons connu beaucoup de problèmes d'éducation dans tous les groupes de la maternelle comme de la garderie, ce qui nous a amenées en avril dernier à organiser une réunion de parents avec l'aide de Cristina Tatarletti, directrice de l'association d'éducation familiale. Cette réunion s'est révélée très positive. Les parents et les éducatrices ont pu s'exprimer à propos des problèmes éducatifs qu'ils rencontraient avec les enfants (notamment avec les comportements agressifs des enfants envers d'autres enfants ou envers les adultes.) Les mamans étrangères également, qui ont pu bénéficier de l'aide d'une interprète, étaient très heureuses de cette discussion.

Comme d'habitude, l'année scolaire s'est terminée par une promenade :

- parcours vita dans la forêt à Marly, pique-nique et jeux au bord de la Gérine pour le groupe des petits
- marche au bord de la Sarine, pique-nique et jeux au bord et dans l'eau à l'usine électrique de Hauterive pour le groupe des grands.

Notre rentrée en août 2011 s'est surtout caractérisée par l'inscription d'un très grand nombre d'enfants. Nos deux groupes sont complets. 12 enfants chez les petits, 16 chez les grands. Nous avons même dû refuser des enfants.

Face à de tels groupes, nous avons dû engager des aides supplémentaires: les mercredis matins et jeudis après-midi nous travaillons à 3 éducatrices.

Quelques événements marquants de la vie à la maternelle cette année:

- en automne notre thème nous a amenés à faire une promenade en forêt et à aller visiter l'exposition sur les marrons et les châtaignes au Musée d'histoire naturelle
- visite de St Nicolas. Elle a réjoui tout le monde. St Nicolas s'est adressé à chaque enfant et a réussi à conserver leur attention malgré le grand nombre de participants. Merci !
- Carnaval. Depuis l'année dernière, c'est la maternelle qui dessine le projet pour l'affiche annonçant le Carnav'alt. Cette année nous avons profité des compétences en couture d'une éducatrice pour confectionner de beaux costumes de dragons. Les enfants ont pu s'initier à la couture à la machine.
- visite de la caserne des pompiers.
- traditionnelle visite de l'exposition sur les poussins.

Projets

Pour cette année, le prochain événement marquant sera bien sûr la course d'école qui aura lieu dans le courant du mois de juin.

Pour la rentrée prochaine, les inscriptions sont ouvertes.

Il reste encore quelques places dans le groupe des petits mais celui des grands est bientôt complet.

L'année scolaire 2012-2013 sera la dernière à être organisée selon le schéma actuel puisque en automne 2013 la ville de Fribourg va ouvrir la deuxième année d'école enfantine.

Les enfants qui constituent actuellement notre groupe des grands fréquenteront la première année d'école enfantine à mi-temps. Nous allons donc perdre la majeure partie de notre population.

De plus, nous ne savons pas du tout si la ville de Fribourg va continuer à nous subventionner.

A ce propos, cette année déjà nous avons demandé à la ville une augmentation de notre subvention, selon les conseils de Monsieur Mulhauser. Cette demande a été refusée.

Comme vous pouvez le constater, nos comptes sont positifs mais cela s'explique uniquement parce que nos éducatrices sont très mal payées, ce qui n'est évidemment pas normal vu le travail fourni.

Un groupe de travail doit être constitué afin de réfléchir à l'orientation à donner au fonctionnement futur de notre structure.

Je terminerai ce rapport en remerciant toutes les collaboratrices de l'école maternelle qui effectuent avec les enfants un immense travail, leur permettant une bonne socialisation et une excellente préparation à l'entrée à l'école enfantine.

Garderie de Quartier d'Alt - Rapport d'activités 2012 avril 2012

Cette année, la garderie est de nouveau très bien fréquentée, avec des groupes de 7 à 10 enfants à chaque ouverture.

Deux éducatrices sont présentes chaque fois, trois les jeudis matins où nous accueillons les plus jeunes enfants et un enfant handicapé.

Même avec beaucoup d'enfants, le travail est très agréable dans nos nouveaux bâtiments.

Nous avons modifié l'agencement de la galerie qui avait été planifié à l'origine pour permettre à des enfants d'y faire la sieste. Comme ce cas ne se présente que rarement puisque contrairement à ce que l'on avait pensé, nous n'avons pas obtenu l'autorisation d'accueillir des enfants pour les repas de midi, nous avons décidé d'installer sur la galerie des coins de jeux: les poupées, la dînette, la cuisine et le magasin. La galerie est de cette façon mieux rentabilisée et elle est si attractive que nous avons constaté que dorénavant, même les garçons jouaient aux poupées ou à la dînette.

Les éducatrices travaillent à la garderie ou comme aide à la maternelle selon les besoins et leurs possibilités. Toutes sont présentes lors des colloques avec Cristina.

Notre problème comme toujours est le paiement des heures de travail.

Notre budget nous permet de payer les éducatrices pour leurs heures de présence auprès des enfants (au tarif de 15 CHF de l'heure) mais ne sont pas du tout prises en compte les heures de rangement, de préparation, d'administration ou de colloques.

Nous sommes en discussion actuellement pour essayer d'augmenter un peu ces salaires mais rien n'est encore acquis.

De même que pour la maternelle, une discussion doit être conduite pour réfléchir à l'avenir. En effet, sans les groupes de maternelle, la garderie ne sera sans doute plus rentable.

D'autre part, les enfants de 4 ans, qui seront en première année d'école enfantine dès l'automne 2013, ne seront à l'école qu'à mi-temps. Ils pourraient donc être accueillis dans nos groupes de garderie.

Un accord doit être trouvé avec la ville de Fribourg si nous fonctionnons à ce moment comme accueil extra-scolaire.

NPG remercie Françoise et lui souhaite de bien commencer sa 20e année d'enseignement à la Maternelle.

4b. Rapport d'activités du groupe arsen'alt + Cellule

AC passe la parole à Ramon Pythoud pour la présentation du Rapport d'activité de l'arsen'alt

Rapport d'activités 2011-2012 du groupe arsen'alt

Depuis la dernière assemblée générale, le groupe arsen'alt s'est réuni à 13 reprises. Cette année, le groupe était constitué des membres réguliers suivants : Chantal Caille Jaquet, Geneviève Charrière Ludwig, Alain Cornali, Elisabeth Longchamp Schneider, Ramon Pythoud et Pierre-Alain Rolle, Valery Sudan ayant quitté le groupe en mai 2011. Nelly Plaschy-Gay a rejoint le groupe en juin 2011. Alain Cornali a quitté le groupe en février 2012.

Vlasta Diongue, Catherine Froelicher, Rebecca Giovannini, Emmanuel Kilchoer, Yves Ludwig et Jacques Monnard ont rejoint le groupe pour des projets ou sujets particuliers au cours de cette année.

Le groupe arsen'alt a pour mandat de gérer, en collaboration avec le Comité, le fonctionnement et la gestion du centre de quartier. Il s'agit donc de :

1. promouvoir l'arsen'alt et d'assurer une utilisation conforme aux statuts de l'ADIQA,
2. coordonner les différentes activités qui y ont lieu (gestion de l'agenda),

3. conclure les contrats avec les utilisateurs du lieu et d'assurer le suivi,
4. organiser, conjointement avec le comité, l'entretien général des locaux,
5. organiser, d'entente avec le comité, les achats de mobilier et de matériel.

Pour réaliser les tâches qui sont les siennes, le groupe arsen'alt fait régulièrement appel au soutien du comité, des membres de l'association, des habitants du quartier et des utilisateurs du lieu. La gestion des finances de la structure vise à en assurer l'équilibre financier.

1. Promotion de l'arsen'alt

Il s'agit de promouvoir le lieu et les activités qui s'y déroulent auprès des membres de l'ADIQA, des habitant-e-s du quartier, des acteurs associatifs et culturels de la place. Il s'agit également de promouvoir, favoriser ou organiser des activités qui contribuent à l'animation du lieu et à la vie du quartier.

Le journal de quartier, le site internet de l'ADIQA, la mailing-list du quartier et les flyers sont d'importants outils pour faire connaître l'arsen'alt et faire connaître les activités qui s'y déroulent.

Les activités qui ont lieu dans et autour de l'arsen'alt sont de plus en plus nombreuses et se composent comme suit:

1. les activités de quartier (organisées par le Comité, le groupe arsen'alt, des membres de l'association ou des habitant-e-s du quartier),
2. les activités payantes (cours, séminaires, stages organisés par des tiers, ...),
3. les événements publics (organisés par des tiers),
4. les événements privés,
5. d'éventuels événements commerciaux.

a. Activités de quartier 2011-2012

De nombreuses activités de quartier ont eu lieu au cours de cette année : les fêtes et événements qui font partie de la vie de quartier depuis plusieurs années déjà mais aussi de nouvelles activités, ponctuelles ou régulières.

| | |
|------------------|---|
| 9 avril | Vide-grenier |
| 16 avril | Première disco de quartier |
| 2 juillet | Nanas d'Alt |
| 10 juillet | Journée de soutien au projet de la famille Guigma Sorg dans le cadre d'E-Change |
| 10 septembre | Fête de quartier |
| 17 novembre | Exposition d'artistes du quartier et d'ailleurs |
| 19 novembre | Marché de Noël |
| 27 novembre | Loto des enfants |
| 28 novembre | Brunch canadien |
| Mois de décembre | Fenêtres de l'Avent |
| 2 décembre | St-Nicolas |
| 10 décembre | Souper-ciné mexicain (Como agua para chocolate) |
| 11 décembre | Ciné pour enfants (Buster Keaton) |
| 31 décembre | St-Sylvestre |
| 28 janvier | Disco de quartier |
| 17 février | Carnav'Alt |
| 17 mars | Dégustation de vins et souper-ciné tessinois (Pane e tulipani) |
| 24 mars | Souper-pâtes en faveur de Casa Hogar « Hijos de la Luna » à Oaxaca, Mexique |

Une petite dizaine de soirées pour le groupe tricot

Une douzaine de vendredis soir réservés aux jeunes du quartier (La Cellule)

La pratique hebdomadaire de Tai Chi le jeudi matin

Les après-midi jeux canadiens

L'Atelier Vélo durant la belle saison

L'atelier d'écriture proposé n'a malheureusement pas eu lieu, faute d'un nombre suffisant de participant-e-s.

La réalisation de ces activités nécessite un engagement important de la part de celles et ceux qui les organisent. Les coups de main sont toujours les bienvenus, ainsi que les idées nouvelles et les projets.

b. Cours, stages et formations

De nombreux cours et stages ont eu lieu dans les salles :

- Association Astr'ame (2011).
- Eltern schule anders (2011-2012).
- Stages pour enfants organisés par Cristina Turin (octobre 2011 et février 2012).
- Cours de la fédération suisse des sages-femmes (mai 2011).
- Répétitions des Ânes Volants pour le spectacle Capitaine Quichotte (mai 2011).
- Ateliers dans le cadre du festival Friscènes (octobre 2011).
- CycloShow (novembre 2011).
- Ateliers philo pour enfants (novembre 2011).
- Week-end de Tai-chi (mars 2012).
- Semaine d'initiation au tango pour les élèves du CO de Jolimont (mars 2012).

Et bien sûr, les cours qui sont proposés de manière régulière dans les salles de l'arsen'alt :

| Toutes les activités régulières à l'arsen'alt | | |
|--|--|---|
| Lundi de 18h00 à 19h00 | Gymnastique sensorielle | Nathalie Fragnière – 078 801 48 58 |
| Lundi de 18h30 à 19h30 | Yoga | Florian Gandubert – 077 456 10 53 |
| Lundi de 19h45 à 21h45 | Yoga | Nicole Schacher – 078 769 94 15 |
| Lundi de 20h00 à 21h00 | Qi Gong | Rosa Fieschi – 076 588 29 30 – www.albera-dao.ch |
| Mardi de 9h15 à 10h15 | Eveil à la danse (3 à 4 ans) | Cristina Turin - 079 269 63 32 |
| Mardi de 10h15 à 11h15 | Danse pour enfant (4 à 5 ans) | Cristina Turin - 079 269 63 32 |
| Mardi de 17h30 à 18h30 | Yoga de l'énergie | Nadine Ladessus - 026 322 47 15 ou 077 412 64 05 |
| Mardi de 19h00 à 20h00 | Gym douce | Marianne Overney – 079 285 33 43 – www.gympourtous.ch |
| Mercredi de 18h00 à 22h00 | Tango / différents niveaux | Sonja Zwimpfer - 077 470 08 33 |
| Mercredi de 18h30 à 19h30 | Tango / débutants | Lise Corpataux – 079 756 08 68 – www.tangoplaisir.ch |
| Jeudi de 07h00 à 08h00 | Tai Chi / Pratique | www.quartierdalt.ch |
| Jeudi de 18h00 à 19h00 | Yoga | Sara Walter – 079 300 11 63 |
| Jeudi de 19h00 à 20h00 | Gym douce | Marianne Overney – 079 285 33 43 – www.gympourtous.ch |
| Jeudi de 20h30 à 21h30 | Tango / Practica guidée | Lisa Haas – 079 562 63 27 - www.tangoplaisir.ch |
| Jeudi dès 20h30 | Tango / Practica | Andreas Burri – 079 607 05 22 - www.tangoplaisir.ch |
| Vendredi de 17h00 à 20h00 | La Cellule / Activités pour les jeunes | Toutes les deux semaines - dates sur www.quartierdalt.ch |
| Samedi de 13h00 à 16h00 | Atelier Vélo / de mars à novembre | Toni Hagen - 076 465 93 35 – 2ème et 4ème samedi du mois |
| Samedi dès 20h30 | Tango / Milongas une fois par mois | www.tangoplaisir.ch |

c. Évènements publics

Quelques évènements publics ont également ponctué l'année écoulée et fait découvrir le centre de quartier à de nombreuses personnes extérieures au quartier :

- Expo photos de l'association Nutellia (avril 2011).
- Belluard Bollwerk International (juillet 2011).
- Soirée d'informations et d'échanges de SEL Sarine (janvier 2012).
- Milongas mensuelles et practicas de tango hebdomadaires.

d. Évènements privés

Les salles de l'arsen'alt sont très appréciées pour l'organisation d'évènements divers, d'apéros, de fêtes, etc. Les salles et la cuisine bien aménagée sont très appréciées, y compris pour des évènements assez importants :

- Apero de fin d'année de l'EPAl (juillet 2011).

- Soirée annuelle du club d'escrime (août 2011).
- Apéro de fin d'année de l'ACPC (septembre 2011).
- Assemblées générales du musée et des amis du musée de la marionnette (décembre 2011).
- Répétition et repas (100 personnes) Europa Cantat (janvier 2012).
- Repas (200 personnes) des participant-e-s au stage national de Võ-Viêt-Nam au CO du Belluard (février 2012).
- Et d'innombrables anniversaires d'enfants, des fêtes de famille, ...

2. Coordination des activités et gestion de l'agenda

La gestion de l'occupation des salles et de la coordination des différentes activités se fait par l'intermédiaire d'un agenda internet. L'agenda qui figure sur le site internet du quartier recense les activités publiques uniquement.

3. Gestion des contrats et du suivi des locations

La gestion des contrats et du suivi des locations comprend la visite des locaux, l'établissement des contrats, la remise des clés, la facturation, etc.

Les demandes de location peuvent être faites :

- par mail à l'adresse arsenalt@quartierdalt.ch
- via le formulaire sur le site www.quartierdalt.ch, onglet arsen'alt
- par téléphone au 076 414 90 24 (Ramon Pythoud)

Les tarifs de location ont été modifiés au 1^{er} avril 2012 et se présentent de la manière suivante :

| Tarifs de location arsen'alt dès le 1er avril 2012 | | | Facturation par périodes | | | Forfait unique | |
|--|-----------------------|--------------------|--|----------------|----------------|----------------|------------|
| Utilisateur | Type d'utilisation | | | Salle Sud | Salle Nord | Vaisselle | Majoration |
| ADIQA | Activités de quartier | | | Gratuit | Gratuit | Gratuit | Gratuit |
| Tiers | Activités payantes | tarif de base | Par heure entamée | 30 | 30 | X | 50 |
| | | tarif préférentiel | | 20 | 20 | X | 50 |
| | Évènements publics | en semaine | Tranches de 4 heures | 30 / 50 / 70 | 30 / 50 / 70 | 50 | 50 |
| | | fin de semaine | | 60 / 120 / 150 | 60 / 120 / 150 | 50 | 50 |
| | Évènements privés | | | 45 / 90 / 140 | 45 / 90 / 140 | 50 | 50 |
| Évènements commerciaux | | | Pour les évènements commerciaux, le prix est négocié sur la base de 30% des entrées brutes | | | | |

Activités de quartier organisées par le comité de l'ADIQA ou le groupe arsen'alt ou proposées par des membres de l'association.

Activités payantes: cours, séminaires ou autres activités payantes organisées par des tiers. Un tarif préférentiel est proposé en cas d'utilisation régulière sur l'année.

Évènements publics organisés par des tiers. Le tarif fin de semaine est applicable du vendredi au dimanche. La facturation se fait par tranche de 4 heures entamée.

Évènements privés. La facturation se fait par tranche de 4 heures entamée.

Évènements commerciaux. Pour des évènements réputés commerciaux, le prix est négocié sur la base de 30% des entrées brutes.

Vaisselle: la cuisine est équipée de vaisselle et d'un lave-vaisselle. L'utilisation est facturée de manière forfaitaire.

Majoration: Le prix total de la location est majoré pour les locataires qui ne sont pas membres de l'ADIQA.

4. Organisation de l'entretien général des locaux

Les utilisateurs des locaux sont tenus de les rendre propres.

Un nettoyage et entretien hebdomadaire sont assurés par Fatoumata Sawadogo.

Les travaux de conciergerie (petits travaux et réparations) sont assurés par Yves Ludwig et Ramon Pythoud.

5. Aménagements, achats de mobilier et de matériel

En ce qui concerne les aménagements et l'équipement des salles, cette année a été marquée par différentes réalisations qui ont permis d'améliorer sensiblement l'utilisation des locaux :

- l'installation et l'équipement de la cuisine qui a été possible grâce au soutien de différentes personnes (Mme et M. Charrière, Mme et M. Jordan), CGFI (ImmoAgencement), le pour-cent culturel MIGROS, Le groupe E et la commune de Fribourg,
- l'installation d'un deuxième flipper offert par Philippe Kaeser,
- l'installation d'un piano offert par Christiane et Philippe Dreyer,
- l'installation d'une paroi dans la salle NORD pour le stockage des tables et chaises, rendue possible grâce aux dons de membres de la coopérative du quartier d'Alt, soit Germaine Moret, Rosa de Weck, Christiane et Philippe Dreyer, Pierre et Gabrielle Multone, Marinette et François Badoud.
- l'achat d'une crêpière,
- la réalisation de rangements, l'aménagement de l'arrière-cuisine, l'étiquetage du matériel, l'installation de porte-manteaux, la réalisation d'étagères de stockage, etc.

6. Perspectives 2012-2013

Pour l'année qui vient, différents aménagements et achats sont envisagés :

- l'achat d'un beamer,
- la réalisation de gradins démontables,
- l'achat ou fabrication de tables hautes,
- réalisation d'un système d'éclairage modulable,
- ...

Pour les activités futures, le groupe arsen'alt souhaite développer les activités de quartier et une petite programmation selon les lignes directrices suivantes :

- mise en place d'une programmation adaptée au public du quartier avec des petits évènements et spectacles, en utilisant l'éclairage de scène existant et les futurs gradins,
- développement de la composante solidaire des activités en favorisant les partenariats avec des associations et des groupements dans le but de co-organiser des évènements,
- recours à des solutions locales en ce qui concerne les fournisseurs et producteurs notamment, mais également en ce qui concerne les collaborations avec les acteurs associatifs et culturels
- respect des principes du développement durable.

Les réunions ont habituellement lieu les premiers mardis de chaque mois, à 20h30, dans la cuisine de l'arsen'alt. Les prochaines réunions sont déjà fixées (1^{er} mai, 5 juin, 28 août, 4 septembre, 2 octobre, 6 novembre et 4 décembre) et les personnes intéressées sont les bienvenues et peuvent aussi demander des renseignements aux membres du groupe.

7. Prochaines activités

05/06

2012

arsen'alt

VENDREDI 27 AVRIL
18.00 NORD
ASSEMBLEE GÉNÉRALE DE
L'ADIQA
DÈS 20.30 NORD ET SUD
MILONGA TANGO
cedric@imagister.com

SAMEDI 28 AVRIL
20.30-02.00 SUD
MILONGA ☞

MARDI 1^{ER} MAI
20.30-22.00 CUISINE
RÉUNION GROUPE-arsen'alt

JEUDI 3 MAI
07.00-8.00 SUD
TAI CHI arsen'alt
20.30-23.00 SUD
PRACTICA ☞

VENDREDI 4 MAI
17.00-20.00 LA CELLULE
SOIRÉE JEUNES arsen'alt

JEUDI 10 MAI
07.00-8.00 SUD
TAI CHI arsen'alt
20.30-23.00 SUD
PRACTICA ☞

VENDREDI 11 MAI
DÈS 18.00 BLETZ OU SUD
MILONGA FÊTE DE LA DANSE

SAMEDI 12 MAI
11.00-13.30 SUD ET NORD
STAGES FÊTE DE LA DANSE
13.00-16.00 ATELIER
ATELIER VÉLO

DIMANCHE 13 MAI
09.30-17.30 SUD ET NORD
STAGES FÊTE DE LA DANSE

JEUDI 17 MAI
07.00-8.00 SUD
TAI CHI arsen'alt
20.30-23.00 SUD
PRACTICA ☞

VENDREDI 18 MAI
17.00-20.00 LA CELLULE
SOIRÉE JEUNES arsen'alt
DÈS 20.30 NORD ET SUD
MILONGA TANGO
cedric@imagister.com

MERCREDI 23 MAI
19.00-21.00 CUISINE
TRICOT arsen'alt

JEUDI 24 MAI
07.00-8.00 SUD
TAI CHI arsen'alt
20.30-23.00 SUD
PRACTICA ☞

SAMEDI 26 MAI
13.00-16.00 ATELIER
ATELIER VÉLO

JEUDI 31 MAI
07.00-8.00 SUD
TAI CHI arsen'alt
20.30-23.00 SUD
PRACTICA ☞

VENDREDI 1^{ER} JUIN
17.00-20.00 LA CELLULE
SOIRÉE JEUNES arsen'alt

MARDI 5 JUIN
20.30-22.00 CUISINE
RÉUNION GROUPE-arsen'alt

JEUDI 7 JUIN
07.00-8.00 SUD
TAI CHI arsen'alt
20.30-23.00 SUD
PRACTICA ☞

VENDREDI 8 JUIN
DÈS 20.30 NORD ET SUD
MILONGA TANGO
cedric@imagister.com

SAMEDI 9 JUIN
13.00-16.00 ATELIER
ATELIER VÉLO
DÈS 14.00
TOURNOI DE FOOT OUVERT
À TOUTES ET TOUS arsen'alt
DÈS 18.00
PROJECTION DES MATCHES
DE L'EURO 2012

JEUDI 14 JUIN
07.00-8.00 SUD
TAI CHI arsen'alt
20.30-23.00 SUD
PRACTICA ☞

VENDREDI 15 JUIN
17.00-20.00 LA CELLULE
SOIRÉE JEUNES arsen'alt

JEUDI 21 JUIN
07.00-8.00 SUD
TAI CHI arsen'alt
19.00-21.00 CUISINE
TRICOT arsen'alt
20.30-23.00 SUD
PRACTICA ☞

VENDREDI 22 JUIN
20.00-00.00 SUD
SOIRÉE VA-NU-PIEDS

SAMEDI 23 JUIN
13.00-16.00 ATELIER
ATELIER VÉLO
20.30-02.00 SUD
MILONGA ☞

VENDREDI 6 JUILLET
PIQUE-NIQUE DE FIN D'ÉCOLE

SAMEDI 8 SEPTEMBRE
FÊTE DE QUARTIER

ET AUSSI...

29 JUIN AU 7 JUILLET
FESTIVAL BELLUARD
BOLLWERK INTERNATIONAL

9 JUILLET AU 13 JUILLET
JUILLET DANSE

arsen'alt
DERRIÈRE-LES-REMPARTS 12
1700 FRIBOURG

TOUTES LES INFOS SUR :
WWW.QUARTIERDALT.CH

INFOS, INSCRIPTIONS,
PROPOSITIONS :
ARSENALT@QUARTIERDALT.CH

LIENS INTERNET :
WWW.TANGOPLAISIR.CH
WWW.PRO-VELD-FR.CH
WWW.BELLUARD.CH
WWW.FETEDELADANSE.CH

Ramon Pythoud passe ensuite la parole à Chantal Caille Jacquet et à Geneviève Charrière Ludwig, instigatrices des activités de la Cellule.

La Cellule - Présentation et bilan pour l'AG 2012

Rappel du projet

Mise en place dès avril 2010 suite à l'inauguration des locaux de l'Arsen'alt.

Espace et temps de rencontre pour

1. les jeunes du quartier de 6P à 9P (12-16 ans) sous « surveillance » d'adultes
 - vendredi de 17h00 à 20h00, tournus une semaine sur deux
 - se rencontrer, bavarder, écouter de la musique, lire des BD, jouer, disputer des parties de babyfoot ou de flipper
2. idem pour les jeunes dès 17 ans pouvant s'investir eux-mêmes dans un projet

Aucune proposition d'animations dirigées par les adultes présents.

Utilisateurs

Invitation personnelle lancée à 90 jeunes, dont 4 germanophones

Ça correspond à 5 classes de 6P, soit depuis 2007-2008

Dans la situation concrète, 6 à 8 jeunes se retrouvent régulièrement.

Annonce auprès des jeunes actuellement en 6P pour éventuelle augmentation des utilisateurs

Ressources

Reprise de matériel du TAG : baby-foot, TV, lecteur DVD

Don de mobilier, chaîne Hi-Fi, livres, jeux par diverses personnes

Complément de l'équipement payé par l'ADIQA

Investissement en temps d'une dizaine de personnes du quartier

Activités

- Pas d'intérêt manifesté de la part des grands ados (+17 ans)
- A la demande des autres jeunes, 6 boums organisées (DJ Maxime, jeune adulte du quartier)
- Projection de films
- Depuis aménagement Cuisine, repas crêpes et pâtes spontanément organisés par les jeunes

Bilan

Geneviève Charrière Ludwig et Chantal Caille Jaquet assument ce projet jusqu'à fin juin 2012.

Motifs de l'arrêt :

- Manque d'entrain pour renouvellement du projet et plus envie d'investir du temps
- Désintérêt des autres adultes à s'investir pour les ados
- Espoir que si arrêt reprise par d'autres adultes pour remodeler le projet
- Passivité des jeunes
- Manque de motivation ou de disponibilité des jeunes pour se rencontrer

Futur

Annonce de la fin du projet par mail au fichier de l'ADIQA

Toutes personnes désireuses de reprendre ce projet peuvent s'annoncer via l'adresse mail du quartier ou directement auprès de Geneviève et Chantal

Si pas de reprise, annulation de l'espace réservé aux jeunes

Ces deux rapports sont salués par des applaudissements. Ramon Pythoud présente pour terminer la suite des activités de l'arsen'alt (page 5 de son Rapport présenté ci-dessus).

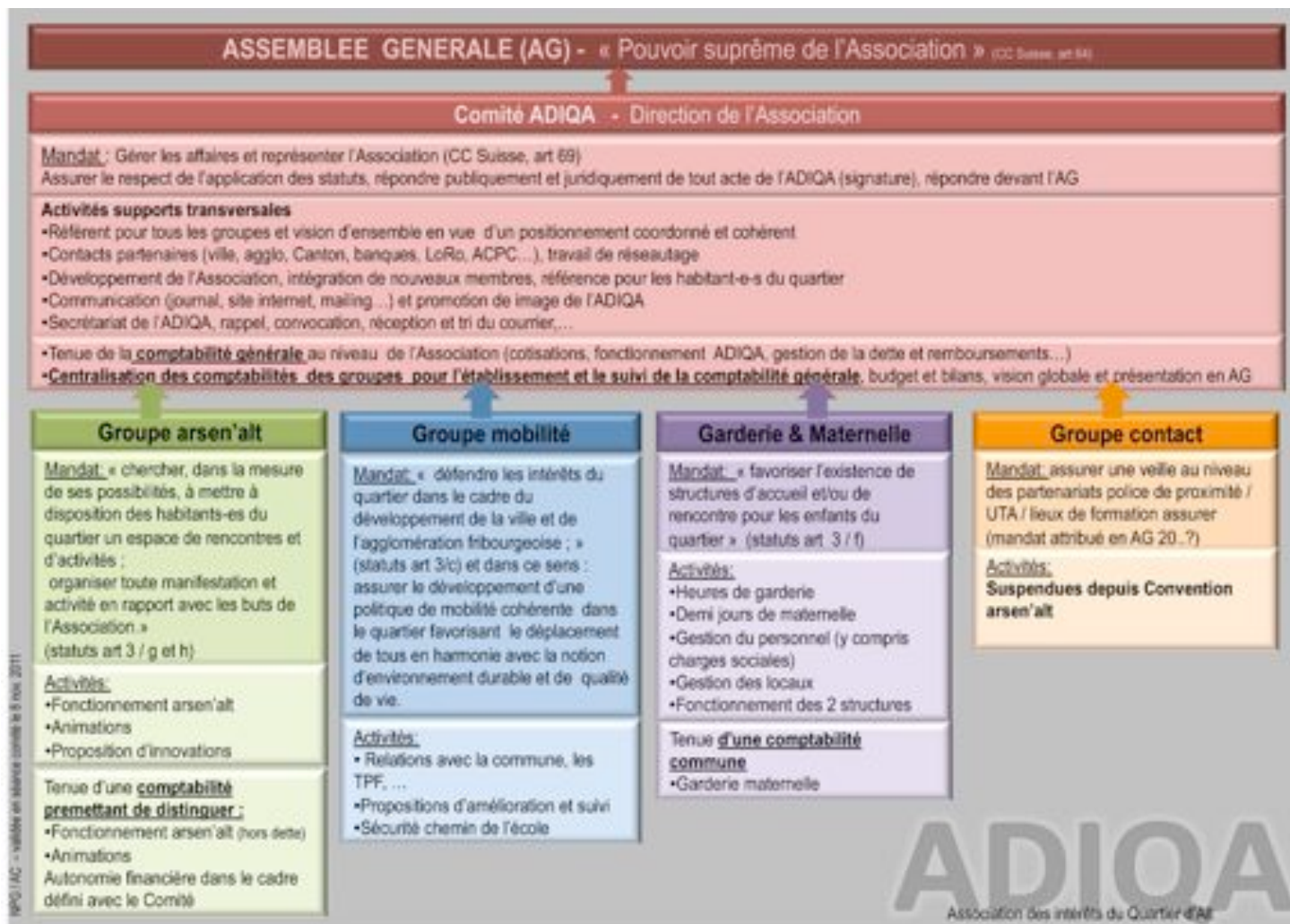
De nouveaux applaudissements closent ce point 4 de l'AG.

5. Rapport des co-présidents et du comité, perspectives

A deux voix, les co-présidents présentent leur rapport : NPG pour le Rapport - AC pour les Perspectives.

5a. Rapport des co-présidents et du comité

A la suite de l'AG 2011, le comité a procédé à sa **réorganisation** avec mise en place de la co-présidence et du secrétariat, reprise des dossiers de l'ancien président, développement d'un **organigramme** de fonctionnement.



Une séance de comité par mois, en principe le 1^{er} mardi du mois, 12 séances entre le 8 avril 2011 (AG) et avril 2012. Les ordres du jour sont préparés dans une séance spécifique réunissant les 2 coprésidents.

Meilleure implication des groupes de travail

Clarification de la collaboration entre les groupes et le comité, notamment la fusion des groupes arsen'alt et animation, meilleure délégation et autonomie des groupes

Meilleure implication des habitant-e-s

Renforcement du lien avec les habitants du quartier et mise en place de délégation pour des activités spécifiques (petits mandats)

Le Comité tenait une fois à exprimer ses remerciements chaleureux à chacun et chacune pour ses engagements exercice périlleux... mais qui nous permet de voir les nombreux petits mandats portés par les uns et les autres : liste qu'on espère la plus exhaustive possible !!!

6 minutes sont consacrées par NPG à un remerciement nominatif individuel des très nombreuses personnes actives dans le quartier, exercice conclu par des applaudissements nourris.

Communication

Réflexion sur une nouvelle politique de communication, de logo et d'identité visuelle en collaboration avec des ressources du quartier puisque nous avons la chance d'avoir Guy Tornay et son épouse, graphistes, dans notre quartier à la Rue Marcello. Résultats attendus pour la fin de l'année.

Mise en place d'adresses courriel spécifiques ...@quartierdalt.ch

Nouvelles rubriques dans le Journal de quartier.

Expérience de consultation de tous les membres de l'ADIQA, via courriel et journal, à propos de la prise de position sur le Postulat Ville en vie. Intégration de tous les avis exprimés (heureusement assez dans le même sens...) et mise à disposition de la rédaction finale sur le site internet.

Projet de création d'une rubrique : prises de position officielles sur le site Internet.

Merci à chacun-e.

Comptabilité

Mise en place d'un point intermédiaire mi-semester, recours à une fiduciaire pour le contrôle des comptes conformément à la volonté de l'AG 2011.

Mandat confié à la fiduciaire JMC (Jean-Marc Castella) et étendu à l'analyse de la comptabilité et du bilan. Acquisition d'un nouveau logiciel de comptabilité permettant la fusion des différentes comptabilités en fin d'année – formation à son utilisation.

Répartition différente du mandat de comptabilité entre Catherine Froelicher et Pierre-Alain Rolle, que l'on proposera à l'assemblée d'élire au comité (voir point 11).

Garderie maternelle

Poursuite de la réflexion sur l'avenir de la garderie - maternelle. Des négociations ont été conduites avec le SEJ tant pour l'autorisation d'exploitation (suite au déménagement, nous avons obtenu début 2012 une autorisation ordinaire, ceci après avoir rempli les dernières exigences) que pour le soutien de la formation de Catherine Froelicher aux Cours Elsa en tant que Responsable de groupe de jeu.

Du côté de la Commune : en automne 2011 avons reçu réponse négative à notre demande de subventionnement complémentaire pour couvrir le déficit de Frs 15'000.- de l'année dernière - 2010. Un appel est lancé à PA Clément, syndic et représentant de la Commune à cette AG.

Nous pensons bien à travers ses particularités (accueil à l'heure et grand travail d'intégration des enfants notamment de langue étrangère, pas d'autres structures identiques sur la ville) remplir un rôle social important, et comptons sur le soutien de nos autorités pour pouvoir le poursuivre.

arsen'alt

Dépôt du rapport final de construction aux partenaires LORO et Banque Raiffeisen en automne (document à disposition sur la table).

Mobilité

Prise de position sur l'Agglo, félicitation quant à la démarche et formulation des demandes suivantes: intégration du trafic généré par les festivals et manifestations ponctuelles, intégration de la problématique de la mobilité autour des écoles, diminution du trafic sur Morat - Varis - Joseph-Piller plutôt que plafonnement, prolongation de la durée du

stationnement payant, accélération de la mise en place des mesures d'accompagnement Poya, déplacement de l'arrêt Miséricorde, prolongation des lignes de bus 4 ou 7 jusqu'à la BCU, trottoir sur Montrevers, mesures concrètes pour la parage des 2-roues dans le quartier et près des écoles, zone de rencontre dans l'ensemble du quartier. Peu de ces remarques ayant été reprises dans le document de synthèse, le Comité ADIQA s'est permis de le faire remarqué par un courrier où il exprimait en être fâché – l'Agglo a répondu que ce document de synthèse n'était pas le lieu pour reprendre ces points !!!

Séance avec la Commune pour sécuriser la place de jeu. Des mesures devraient pouvoir être prises directement avec l'Edilité encore dans le courant de cette année.

Deux séances avec les **tpf** ont montré une très bonne dynamique. Mesures proposées par les **tpf**: augmentation de la cadence de la ligne 1, arrêt supplémentaire en bas du Varis. En revanche, mauvaises nouvelles en ce qui concerne les thèmes qui nous préoccupent: prolongation de la ligne 4 ou 7 vers la bibliothèque pas possible parce que bus bloqués aux heures de pointe, déplacement de l'arrêt Université à discuter avec la Commune.

Participation à une séance pour préparer la Semaine de la Mobilité.

Fêtes et manifestations

Fête de quartier du 10 septembre et 100^{ème} anniversaire de l'ADIQA : grand succès, avec quelques nouveautés: fermeture de la rue Derrière-les-Remparts, utilisation de l'esplanade de l'ACPC (avec chaleureux remerciements à l'ACPC), très bonne affaire financière. Les nouveautés vont être reconduites cette année. Remerciements aux donateurs de la cuisine organisés lors de cette fête de quartier. La cuisine a d'ailleurs pu être terminée entretemps grâce au soutien de la Commune de Fribourg, dont le représentant, M. Clément, syndic, est ici et aujourd'hui chaleureusement remercié.

Très bonne conférence d'Alain Bosson sur l'histoire et les origines du quartier, qui se poursuivra par une rubrique régulière dans le journal

Visite ACPC: grand intérêt de la part des habitant-e- du quartier, très bon accueil et visite sous la direction de M. Fritz Winkelmann suivi d'un apéritif dans nos locaux (et visite de nos locaux par M. Winkelmann)

Guirlandes: renouvellement complet des guirlandes pour le sapin de Noël, malheureusement déjà des dégâts lors de la première année... Mais il brillera encore plus fort l'année prochaine.

Divers

Entretien des contacts avec le BBI, rappel des changements en termes de circulation qui interviennent durant la période du festival 29 juin au 7 juillet 2012.

Rencontre avec la Fondation Binschendler (Mme Anne Colliard), qui chapeaute le Musée de la Marionnette et le théâtre. Synergie possibles évoquées.

Demande d'adhésion au RéseauBénévolatNetzwerk - première association de quartier à le faire.

5b. Perspectives

Communication

Terminer la réflexion et mettre en place une nouvelle politique de communication et d'identité visuelle. Résultats attendus pour la fin de l'année.

Recrutement de nouveaux membres, vocation transgénérationnelle de l'association à renforcer en multipliant les vecteurs de communication, également par écrit (panneau affichage, présentoir dans les lieux public,...).

Mobilité

Sécurisation de la place de jeu comme priorité. Abandon de la prolongation des lignes de bus, demande de re-déplacement de l'arrêt de bus Miséricorde ? en fonction de l'intérêt manifesté dans le quartier (l'arrêt a été déplacé plus loin que Librophoros.

Garderie

Perspectives de réorientation à évaluer en vue de l'introduction notamment de la 2^{ème} année d'école enfantine.

arsen'alt

Obtention d'une patente H (annuelle) pour la simplification des démarches administratives et une réduction des frais. Actuellement une demande de Patente K est à faire pour chaque manifestation comportant une vente de boissons ou de mets. Idem pour les activités de danse.

Question de Rachel Brulhart sur l'activité du Groupe Mobilité : s'étonne de ne pas avoir eu d'informations - Stéphane Emery lui répond : apparemment problème de mail. Selon Rachel Brulhart, Walter Aerne, Christa Mutter et d'autres peut-être en sont membres mais n'ont pas reçu d'invitation.

5c. Approbation du rapport du comité

Demande est faite par NPG à Assemblée de donner décharge au comité de ce Rapport d'activité, ce qui est fait à l'unanimité à 19h51.

6a. Rapport de la Fiduciaire sur les comptes 2008-09-10

AC passe la parole à Monsieur Jean-Marc Castella (ci-après JMC), expert-comptable, de la Fiduciaire JMC. Monsieur Castella se présente en tant que "intru" car il est habitant du Bourg et son Bureau est sis en l'Auge. Cet état de fait lui a donné aussi le recul et la neutralité nécessaires à la révision des comptes 2008-9-10 qu'il présente oralement.

7. Rapport de la fiduciaire sur les comptes 2008-09-10

La perte de CHF 48'990.97 à la fin 2010 était en réalité une partie des investissements effectués dans arsen'alt.

Les investissements effectués se montent au total à CHF 121'000. Ils ont été amortis de CHF 25'000 et ils figurent au bilan au 31.12.2011 pour la somme de CHF 96'000.

Le montant de la dette hypothécaire se monte quant à lui à CHF 106'000 au 31.12.2011.

L'assemblée applaudit cette présentation. JMC passe ensuite à la parole à Pierre-Alain Rolle (ci-après PAR).

6b. Présentation des comptes 2011

PAR explique l'acquisition du nouveau logiciel comptable et de la formation qui a été nécessaire à son utilisation. Il présente les trois comptabilités tenues en parallèle : arsen'alt - garderie (par Catherine Froelicher) - ADIQA.

L'an dernier il avait été décidé une augmentation de la cotisation qui a généré une augmentation totale des rentrées de CHF 850. - La suppression de la cotisation de propriétaire entraînerait une diminution des rentrées de CHF 750. - Cette proposition répond à une demande qui avait été adressée au comité. Ce dernier étant majoritairement composé de propriétaires, il s'abstient de consigne de vote et soumet l'objet à l'assemblée.

- **arsen'alt** : à fait le choix d'amortir le mobilier à CHF 10'000. - (=10%)
 PAR aimerait que cela soit reconduit chaque année.

6. Présentation des comptes 2011

arsen'alt

| Produits | | |
|--|--|------------------|
| Locations à des tiers | | 22'717.00 |
| Ventes de repas | | 850.00 |
| Ventes de boissons | | 1'816.00 |
| Autres recettes | | 6'684.00 |
| Participation de la garderie à Arsen'alt | | 0.00 |
| Intérêts bancaires | | 25.40 |
| Dons, sponsors, chaises | | 5'587.15 |
| Cotisations ADIQA | | 40.00 |
| Total des produits | | 37'719.55 |
| Charges | | |
| Cuisine | | 3'729.30 |
| Autres | | 193.80 |
| Boissons | | 1'638.95 |
| Cachets | | 150.00 |
| Droits | | 408.75 |
| Patentes et services publics | | 425.50 |
| Défraiements | | 413.20 |
| Frais d'entretien | | 2'569.65 |
| Coûts des infrastructures | | 9'351.40 |
| Chauffage et eau | | 2'430.55 |
| Electricité | | 1'312.25 |
| Nettoyages, factures de tiers | | 2'532.70 |
| Nettoyage du matériel | | 580.35 |
| Frais techniques | | 4'998.40 |
| Poste | | 78.00 |
| Administration | | 20.00 |
| Frais de réunion | | 260.00 |
| Imprimés | | 150.20 |
| Frais bancaires | | 135.80 |
| Amortissements | | 10'000.00 |
| Total des charges | | 41'378.8 |
| Résultat | | -3'659.60 |

ADIQA Association des intérêts du Quartier d'Alt **Assemblée Générale 27 avril 2012**

- Garderie : comment améliorer les charges fixes pour augmenter les salaires ?
 La LoRo a versé rétroactivement la subvention 2012 (non demandée par l'ADIQA suite au changement à la tête de la garderie).

6. Présentation des comptes 2011

Garderie / maternelle

| Produits | | |
|----------------------------------|--|------------------|
| Recettes de la garderie | | 13'423.00 |
| Recettes de l'école maternelle | | 39'759.00 |
| Subvention communale | | 25'000.00 |
| Subvention de la Loterie romande | | 6'176.00 |
| Vente de calendriers et divers | | 50.00 |
| Cotisations ADIQA | | 540.00 |
| Locations | | 100.00 |
| Dons | | |
| Intérêts | | 32.60 |
| Total des produits | | 85'080.60 |
| Charges | | |
| Salaires de la garderie | | 23'038.20 |
| Salaires pour l'école maternelle | | 24'157.35 |
| Charges sociales | | 9'259.60 |
| Formation | | 373.55 |
| Loyer | | 15'600.00 |
| Electricité | | 521.30 |
| Télécommunications | | 450.85 |
| Goûters | | 1'464.10 |
| Fonctionnement | | 295.80 |
| Matériel | | 1'856.75 |
| Assurances | | 868.20 |
| Cotisations | | 249.95 |
| Frais généraux | | 0.00 |
| Frais postaux | | 205.90 |
| Total des charges | | 78'341.55 |
| Résultat | | 6'739.05 |

ADIQA Association des intérêts du Quartier d'Alt

Assemblée Générale 27 avril 2012

- ADIQA : résultat positif de 424. –

6. Présentation des comptes 2011

ADIQA

| Produits | | |
|---------------------------|--|-----------------|
| Cotisations | | 4'670.00 |
| Manifestations | | 0.00 |
| Intérêts postaux | | 16.45 |
| Souscriptions | | 0.00 |
| Donations | | 140.00 |
| Total des produits | | 4'826.45 |
| Charges | | |
| Manifestations | | 290.95 |
| Arsen'alt | | 642.40 |
| Electricité | | -525.30 |
| Frais postaux | | 341.05 |
| Frais bancaires | | 87.70 |
| Autres frais | | 202.15 |
| Souscriptions | | 0.00 |
| Journal | | 815.00 |
| Frais de comité | | 1'492.70 |
| Sortie des aînés | | 1'055.00 |
| Total des charges | | 4'401.65 |
| Résultat | | 424.80 |

ADIQA Association des intérêts du Quartier d'Alt

Assemblée Générale 27 avril 2012

PAR présente le bilan 2011 et donne des explications sur l'intégration de divers éléments dans ce bilan (actifs et passifs) au 31.12.2011 : dette hypothécaire

6. Présentation des comptes 2011

| | | |
|------------------------|---------------------------|-------------------|
| Produits | ADIQA | 4'826.45 |
| | Garderie / maternelle | 85'080.60 |
| | arsen'alt | 37'719.55 |
| | Total des produits | 127'626.60 |
| Charges | ADIQA | 4'401.65 |
| | Garderie / maternelle | 78'341.55 |
| | arsen'alt | 41'378.80 |
| | Total des charges | 124'122.00 |
| Résultat annuel | | 3'504.60 |

ADIQA Association des intérêts du Quartier d'Alt

Assemblée Générale 27 avril 2012

6. Présentation des comptes 2011

Bilan : actifs

| | | |
|------------------------------|---|-------------------|
| ADIQA | Caisse | 66.80 |
| | Postfinance | 17'425.68 |
| | BCF garantie de loyer | 3'476.30 |
| | BCF épargne nominatif | 0.00 |
| | Actions SwissLife | 4.50 |
| | Matériel radio RQDA | 0.00 |
| | Total des actifs d'ADIQA | 20'968.78 |
| Garderie / maternelle | Caisse | 928.80 |
| | Postfinance | 21'119.85 |
| | Débiteurs | 745.75 |
| | Total des actifs de la garderie / maternelle | 22'798.90 |
| arsen'alt | Raiffeisen | 23'059.40 |
| | Stock de marchandises | 459.50 |
| | Actifs transitoires | 28.80 |
| | Locaux de quartier | 50'000.00 |
| | Aménagement des locaux | 46'000.00 |
| | Total des actifs de l'arsen'alt | 119'547.70 |
| Total des actifs | | 163'315.38 |

ADIQA Association des intérêts du Quartier d'Alt

Assemblée Générale 27 avril 2012

6. Présentation des comptes 2011

Bilan : passifs

| | | |
|------------------------------|--|-------------------|
| ADIQA | Provisions pour achats futurs | 0.00 |
| | Capital | 16'758.98 |
| | Bénéfice / (perte) de l'exercice | 4'209.80 |
| | Total des passifs d'ADIQA | 20'968.78 |
| Garderie / maternelle | Passifs transitoires | 891.75 |
| | Fonds de réserve | 0.00 |
| | Capital | 15'168.10 |
| | Bénéfice / (perte) de l'exercice | 6'739.05 |
| | Total des passifs de la garderie / maternelle | 22'798.90 |
| arsen'alt | Créanciers | 9'071.80 |
| | Dépôts de clés | 2'200.00 |
| | Passifs transitoires | 354.40 |
| | Dette hypothécaire Raiffeisen | 106'000.00 |
| | Capital | 5'580.75 |
| | Bénéfice / (perte) de l'exercice | -3'659.25 |
| | Total des passifs de l'arsen'alt | 119'547.70 |
| Total des passifs | 163'315.38 | |

ADIQA Association des intérêts du Quartier d'Alt

Assemblée Générale 27 avril 2012

Question de Rachel Brulhart : où sont les intérêts de la dette ? Sous Loyer garderie. RB s'en étonne, il lui semble qu'ils devraient figurer quelque part en tant que tels. C'est tout le service de la dette (intérêt et amortissement).

JMC intervient : présentation générale de la réorganisation de la comptabilité - intégration en 2011 de la dette avec pour la suite, l'intégration de la mention Dette hypothécaire également.

7. Vérification des comptes 2011

JMC fait lecture du rapport de vérification des comptes. Il remercie Catherine Froelicher et Pierre-Alain Rolle de leur excellent travail de tenue de la comptabilité et annonce un bénéfice net après amortissements de **CHF 3'504.** -

Il remet son rapport aux co-présidents.

Son rapport est sanctionné par les applaudissements nourris de l'assemblée.

8. Approbation des comptes 2011

En tant que vérificateur des comptes, JMC demande ensuite à l'assemblée d'en donner décharge à la caissière et au caissier.

NPG remercie les caissiers et demande à l'assemblée de voter à main levée : approbation à l'unanimité. Elle remercie JMC du temps donné, du temps passé à deux séances de comité : "Nous lui avons posé des questions, il nous a donné des réponses ; il nous a posé des questions, nous lui avons donné des réponses".

9. Réorganisation de la comptabilité, présentation et approbation du budget 2012

PAR présente ensuite les budgets 2012 ainsi que la réorganisation et les options prises pour la période 2012-13 pour la tenue des comptes de l'ADIQA, de la Garderie (avec l'aide de AC), de l'arsen'alt:

9. Présentation et approbation du budget 2012

ADIQA

| | Comptes 2011 | Budget 2012 |
|------------------------------|-----------------|-----------------|
| Produits | | |
| Cotisations | 4'670.00 | 4'500.00 |
| Manifestations | 0.00 | 0.00 |
| Journal | 0.00 | 1'000.00 |
| Intérêts postaux | 16.45 | 0.00 |
| arsen'alt | 0.00 | 0.00 |
| Souscriptions | 0.00 | 0.00 |
| Donations | 140.00 | 500.00 |
| Total des produits | 4'826.45 | 6'000.00 |
| Charges | | |
| Manifestations | 290.95 | 0.00 |
| arsen'alt | 642.40 | 0.00 |
| Electricité | -525.30 | 0.00 |
| Frais postaux | 341.05 | 400.00 |
| Frais bancaires | 87.70 | 100.00 |
| Administration: comptabilité | 0.00 | 3'000.00 |
| Autres frais | 202.15 | 200.00 |
| Journal | 815.00 | 1'800.00 |
| Frais de comité | 1'492.70 | 500.00 |
| Sortie des aînés | 1'055.00 | 0.00 |
| Total des charges | 4'401.65 | 6'000.00 |

ADIQA Association des intérêts du Quartier d'Alt

Assemblée Générale 27 avril 2012

9. Présentation et approbation du budget 2012

Garderie / maternelle

| | Comptes 2011 | Budget 2012 |
|----------------------------------|------------------|------------------|
| Produits | | |
| Recettes de la garderie | 13'423.00 | 13'500.00 |
| Recettes de l'école maternelle | 39'759.00 | 37'000.00 |
| Subvention communale | 25'000.00 | 25'000.00 |
| Subvention de la Loterie romande | 6'176.00 | 6'000.00 |
| Vente de calendriers et divers | 50.00 | 0.00 |
| Cotisations ADIQA | 540.00 | 0.00 |
| Locations | 100.00 | 100.00 |
| Dons | 0.00 | 0.00 |
| Intérêts | 32.60 | 0.00 |
| Total des produits | 85'080.60 | 81'600.00 |
| Charges | | |
| Salaires de la garderie | 23'038.20 | 25'000.00 |
| Salaires pour l'école maternelle | 24'157.35 | 25'900.00 |
| Charges sociales | 9'259.60 | 10'000.00 |
| Formation | 373.55 | 400.00 |
| Loyer | 15'600.00 | 13'200.00 |
| Electricité | 521.30 | 500.00 |
| Télécommunications | 450.85 | 500.00 |
| Goûters | 1'464.10 | 1'500.00 |
| Fonctionnement | 295.80 | 400.00 |
| Matériel | 1'856.75 | 1'700.00 |
| Assurances | 868.20 | 2'000.00 |
| Cotisations | 249.95 | 0.00 |
| Frais généraux | 0.00 | 250.00 |
| Frais postaux | 205.90 | 250.00 |
| Total des charges | 78'341.55 | 81'600.00 |

ADIQA Association des intérêts du Quartier d'Alt

Assemblée Générale 27 avril 2012

9. Présentation et approbation du budget 2012

arsen'alt

| | Comptes 2011 | Budget 2012 |
|--|------------------|------------------|
| Produits | | |
| Locations à des tiers | 22'717.00 | 25'000.00 |
| Ventes de repas | 850.00 | 7'000.00 |
| Ventes de boissons | 1'816.00 | 5'000.00 |
| Autres recettes | 6'684.00 | 0.00 |
| Participation de la garderie à Arsen'alt | 0.00 | 0.00 |
| Intérêts bancaires | 25.40 | 0.00 |
| Dons, sponsors, chaises | 5'587.15 | 15'000.00 |
| Cotisations ADIQA | 40.00 | 0.00 |
| Total des produits | 37'719.55 | 52'000.00 |
| Charges | | |
| Cuisine | 3'729.30 | 5'000.00 |
| Autres | 193.80 | 0.00 |
| Boissons | 1'638.95 | 2'500.00 |
| Cachets | 150.00 | 1'000.00 |
| Droits | 408.75 | 500.00 |
| Patentes et services publics | 425.50 | 500.00 |
| Défraiements | 413.20 | 0.00 |
| Frais d'entretien | 2'569.65 | 1'700.00 |
| Salaires entretien | 0.00 | 7'500.00 |
| Coûts des infrastructures | 9'351.40 | 17'000.00 |
| Chauffage et eau | 2'430.55 | 5'000.00 |
| Electricité | 1'312.25 | 1'500.00 |
| Nettoyages, factures de tiers | 2'532.70 | 4'500.00 |
| Charges sociales | 0.00 | 1'500.00 |
| Nettoyage du matériel | 580.35 | 0.00 |
| Frais techniques | 4'998.40 | 2'500.00 |
| Poste | 78.00 | 50.00 |
| Administration | 20.00 | 200.00 |
| Frais de réunion | 280.00 | 300.00 |
| Imprimés | 150.20 | 600.00 |
| Frais bancaires | 135.80 | 150.00 |
| Amortissements | 10'000.00 | 0.00 |
| Total des charges | 31'378.80 | 52'000.00 |

ADIQA Association des intérêts du Quartier d'Alt

Assemblée Générale 27 avril 2012

- prix de location augmentés car trop bon marché par rapport au marché
- diminution des frais techniques
- frais de nettoyage et de chauffage doublés car prise en charge des frais de la garderie

L'objectif reste le même : que l'arsen'alt ne coûte pas à l'association.

Approbation du budget 2012 par l'assemblée générale à l'unanimité.

10. Modification de la cotisation annuelle

Le comité soumet à la décision de l'AG la suppression de la cotisation de propriétaire et l'introduction d'une cotisation de soutien (coti+) d'un min de CHF 50. –

L'an dernier il avait été décidé une augmentation de la cotisation qui a généré une augmentation totale des rentrées de CHF 850. - La suppression de la cotisation de propriétaire entraînerait une diminution des rentrées de CHF 750. -

Cette proposition répond à une demande qui avait été adressée au comité. Ce dernier étant majoritairement composé de propriétaires, il s'abstient de consigne de vote et soumet l'objet à l'assemblée.

NPG présente une comparaison des entrées / pertes selon le système retenu (ancien = avec une cotisation différenciée / nouveau : avec une cotisation unique)

| 10. Modification de la cotisation annuelle | | | |
|---|-----------|---|-----------|
| Actuellement (dès 2011): | | Nouveau : | |
| Cotisation ordinaire : | Fr. 30.00 | Cotisation ordinaire : | Fr. 30.00 |
| Cotisation ordinaire de propriétaire / commerçant: | Fr. 50.00 | Supprimé | |
| Cotisation pour personne supplémentaire faisant ménage commun : | Fr. 10.00 | Cotisation pour personne supplémentaire faisant ménage commun : | Fr. 10.00 |
| | | Coti+ (de soutien) : min. Fr. 50.00 | |

ADIQA Association des intérêts du Quartier d'Alt Assemblée Générale 27 avril 2012

RB a le souvenir que c'était plutôt une proposition du comité que de supprimer la cotisation de propriétaire.

Mme Rüegger est d'avis que les propriétaires qui habitent en dehors du quartier ne portent pas d'intérêt aux manifestations du quartier et trouve logique d'en arriver à une cotisation unique.

Raoul Fucci aimerait être sûr que c'est bien une demande qui émane des membres.

Christa Mutter soutient la proposition en signalant que pour toute l'offre du quartier, la somme reste modeste.

Vlasta Diongué demande quels sont les arguments de ceux qui ont demandé la diminution. Jacques Monnard lui répond qu'on peut se demander sur quelle base instituer cette demande.

Bernard Jacquet constate que la présentation des comptes généraux, bien que touchant des sommes très importantes, n'a généré aucune question ni réaction de l'assemblée, mais que celle-ci se déchaîne maintenant qu'on discute de l'argent de chacun et de chacune. Il pose une question : on distribue des journaux à tout le quartier, ce qui représente 800 ex., et seules 120 cotisations sont entrées - pourquoi si peu de membres cotisants ???

Philippe Vieli remarque que la hausse 2011 serait perdue suite à la décision 2012 et le regrette.

NPG formule la question soumise au vote : "Souhaitez-vous l'instauration d'une cotisation ordinaire annuelle identique pour tous à Frs 30.- ?"

L'AG répond oui par 22 voix contre 4 et 4 abstentions.

Mme Cudré-Mauroux propose un montant libre pour la coti+.

Après moult discussion et brouhaha, décision de ne rien décider : pas de coti+ mais possibilité ouverte de faire des dons.

11. Elections des nouvelles personnes

AC anime cette partie électorale et présente à l'assemblée les personnes qui sont devant elle et qui constituent le comité de l'ADIQA :

Alain Cornali - Catherine Froelicher – Nelly Plaschy-Gay - Dimitri Sudan - Maïté Plancherel - Elisabeth Longchamp Schneider.

Comme toutes et tous ont été élus ou réélus en 2011, suite à l'entrée en vigueur des nouveaux, cette année n'est pas une année d'élection. Cependant, 2 nouvelles personnes se proposent de rejoindre et de renforcer les rangs du comité.

AC demande à **Pierre-Alain Rolle** et à **Chloé Tornay** de se présenter brièvement à l'assemblée.

AC propose à l'assemblée de les élire officiellement en réitérant les applaudissements, ce qu'elle fait de bon cœur.

Réorganisation de la comptabilité de l'ADIQA

Suite à son élection au comité **Pierre-Alain Rolle** reprendra la comptabilité de l'ADIQA (en plus de celle de l'arsen'alt). **Catherine Froelicher**, quant à elle, conserve la comptabilité de la garderie maternelle et remet la comptabilité de l'ADIQA à Pierre Alain. Voir Organigramme.

Les démarches d'ajustement des signatures seront introduites auprès de la Raiffeisen et de la Poste.

12. Nomination des vérificateurs des comptes

AC propose à l'assemblée de nommer la fiduciaire JMC comme organe de révision.

Rachel Brulhart demande si c'est légal : il lui semble qu'une association doit tout de même vérifier ses propres comptes.

Philippe Vieli affirme que pour une Fondation en tout cas, ce n'est pas légal.

PAR dit que ce principe de vérification "associative" n'est pas une exigence de l'Etat.

RB se propose finalement comme vérificatrice avec JMC - elle est élue par applaudissements.

Les meilleures de l'année...

NPG et AC concluent cette partie par un moment de détente : le bêtisier des échanges du comité avec nos autorités.

- Extrait de l'autorisation de la commune pour Carnav'Alt « hors des voies publiques ».
- Extrait de la liste des documents à fournir pour l'obtention de la patente H.
- Extrait des échanges de mail pour arriver à décrocher le premier doc nécessaire pour lancer les démarches... après 3 téléphones ! Et comme les doc ne sont valables que 3 mois, ça risque de valser !!!

13. Le mot du Conseil Communal, par Pierre-Alain Clément, syndic

Il commence par quelques mots d'humour en si disant soulagé que les faits du bêtisier ne concernent que des relations avec les autorités cantonales.

Il remercie l'ADIQA de bien vouloir associer la Commune à ses AG. Lui-même, comme le comptable, extérieur au quartier, il se dit jaloux des activités offertes aux membres pour le montant de CHF 30. - et demande s'il n'y aurait pas une qualité non listée dont il faudrait faire preuve pour devenir membre.

Même si parfois les relations avec les autorités ont été orageuses, il estime avec le Conseil communal que les associations de quartier restent le relais nécessaire entre les habitants et les autorités.

Dans tous les quartiers, il existe une association, et c'est fondamental, même si les préoccupations sont différentes d'un quartier à l'autre.

Monsieur Clément tient à fournir à l'Assemblée quelques éléments d'information et de réflexion :

- la Ville s'est trouvée dans une situation financière défavorable pendant quelques années
- les finances se sont maintenant améliorées et la Ville va présenter des comptes qui poursuivent une tendance positive
- ce qui va permettre d'ouvrir des chantiers dans le domaine scolaire : enfantines, primaires, secondaire (cycle dans le quartier du Jura). Cent millions de francs seront investis sur une dizaine d'années, ce qui reflète l'ambition d'une ville capitale à population en accroissement. Les chiffres sur les taux d'occupation des classes sont affolants.
- il a entendu l'appel pour la garderie et les accueils extrascolaires. Chaque année, de gros montants y sont consacrés, même si ça n'a pas été pour le quartier d'Alt l'an dernier. C'est un travail de longue haleine.
- il s'adresse à Chantal et Geneviève au nom du Groupe d'ados et ressent l'envie de leur dire, en réponse à leur lassitude: « ne vous découragez pas ». Son expérience de prof au secondaire le lui a appris : à l'époque de l'adolescence, les jeunes sont dans le flou, et la patience (des adultes) est la mère des vertus.
- concernant les transports et la mobilité, l'insatisfaction est certaine. "Nous (agglo + ville) avons un budget aggro consacré à 85% aux transports - l'Etat doit participer à 60% mais avec une limite sur ce qui dépasse 20 millions et se trouve alors à charge des communes". Il fait le vœu que toutes les charges concernant les transports soient assumées par l'Etat.
- il félicite NPG et le comité pour leur art de mener la démocratie directe. L'exercice n'est pas facile et c'est partout pareil : seuls 10% des gens participent aux associations, même quand elles sont aussi bonnes que l'ADIQA !

- si d'aventure d'autres sujets se révèlent pointus ou brûlants : la Commune reste à disposition par l'intermédiaire de ses Services. Monsieur Clément cite notamment une réponse en voie d'être donnée à une habitante Montrevers sur la circulation à double sens sur cette route. Les réponses données par le Service de Monsieur Steiert sur les routes et la mobilité ne peuvent pas toujours être satisfaisantes pour les citoyen-ne-s !
- mesures d'accompagnement du Pont de la Poya : qui de la Ville et de l'Etat allait mettre à l'enquête la fermeture du Pont de Zaehringen ? En 2006, le peuple a accepté le Pont de la Poya à une large majorité. Au départ, des conventions ont été conclues avec des groupes opposant, dont celle de rendre le Pont de Zaehringen inaccessible au trafic privé. Les subventions ne seront données que si les mesures d'accompagnement sont appliquées, en conséquence, la mise à l'enquête de la fermeture du Pont est à charge de l'Etat de Fribourg, et non de la Ville.

Applaudissements de l'assemblée.

14. Questions de l'Assemblée au Conseil communal

Aucune question n'étant soulevée par l'assemblée, l'allocution de Monsieur le syndic est donc close par des applaudissements.

15. Divers

Mme Cudré-Mauroux demande pourquoi l'ADIQA ne demande pas une aide à la Loterie Romande. PAR lui répond que c'est prévu pour les gradins et que cela se fait de longue date pour la Garderie-maternelle.

Mathieu Fleury exprime sa profonde reconnaissance et ses sincères remerciements à l'ensemble du comité. Il félicite le comité et les co-présidents pour le respect manifesté en prenant tant de peine à préparer si soigneusement cette AG et à communiquer tant de choses aux membres présents.

AC clôt l'AG en remerciant toutes les personnes présentes et en proposant de poursuivre la soirée par le souper prévu au Marcello. Il est 21h05.

AC - NPG - ELS (pv) / 27 avril - 24 mai 2012